



VECHTSTEDE COLLEGE

**SCHOOLGIDS**

**2025/2026**



**VECHTSTEDE COLLEGE**

MAVO / HAVO / VWO / TVWO

# WAAR STAAN WIJ VOOR

Geachte ouders / verzorgers,

Voor u ligt de schoolgids 2025-2026 van het Vechtstede College. In deze gids en op onze website ([www.vechtstedecollege.nl](http://www.vechtstedecollege.nl)) vindt u alle praktische informatie die nodig is om bij onze school betrokken te zijn.

Het Vechtstede College is een brede school, met mavo, havo en (t)vwo. We zijn een school voor Weesp en de regio daar omheen. We werken vanuit een goede sfeer aan uitstekende resultaten. We zijn een bruisende, goed georganiseerde school, met circa 1470 leerlingen. We hebben de beschikking over een mooi gebouw met voldoende ruimte en moderne faciliteiten. Daarnaast beschikken we over een groot, groen buitenterrein.

Het Vechtstede College heeft een algemeen bijzondere grondslag. Onze school is toegankelijk voor alle leerlingen, zonder onderscheid naar godsdienst of levensbeschouwing. Binnen onze school mag iedereen er zijn: we vinden diversiteit en inclusiviteit belangrijk. Ons onderwijs draagt er bovendien aan bij dat leerlingen aandacht hebben voor de verscheidenheid aan opvattingen en waarden in onze samenleving.

Het Vechtstede College maakt deel uit van de Gooise Scholen Federatie, de GSF. Meer informatie over deze federatie vindt u onder de kop 'bevoegd gezag'.

## INHOUD

### WAAR STAAN WIJ VOOR

- ONDERWIJSAANBOD
- ONDERWIJSTIJD
- BEGELEIDING
- WAT MOET U DOEN ALS...
- TOETSING EN BEOORDELING
- HUISREGELS
- ACTIVITEITEN
- BELANGRIJKE DATA
- VERZUIMBELEID
- KOSTEN
- KOSTEN PER LEERJAAR
- OUDERS
- INSPRAAK
- AANMELDEN
- SCHORSING E.D.
- VEILIGHEID
- REGELINGEN/STATUTEN
- RESULTATEN
- CONTACTPERSONEN
- BEVOEGD GEZAG
- INSPECTIE
- PLATTEGROND
- GSF



Op het Vechtstede College bieden we leerlingen de mogelijkheid om interesses en talenten te ontdekken en te ontwikkelen. We hebben hoge verwachtingen en we stimuleren leerlingen om die ook te hebben. Je vergroot je intelligentie en je versterkt je capaciteiten door je in te zetten, door door te zetten en door aandacht te hebben voor je leerproces.

We vinden het belangrijk om inhoudelijk sterke lessen te geven, die zich kenmerken door een variatie aan didactische werkvormen. We besteden veel aandacht aan de basisvaardigheden taal, rekenen, burgerschap en digitale geletterdheid, maar ook aan vaardigheden als samenwerken, onderzoeken en kritisch denken.

We zien het belang van maatwerk. We hebben zicht op de individuele ontwikkeling van elke leerling en spelen daarop in. We zetten in op formatief handelen en differentiatie. We vinden het belangrijk dat onze leerlingen tot op zekere hoogte keuzevrijheid hebben, omdat dat leidt tot een grotere motivatie. Het is ons doel om leerlingen te stimuleren om actief betrokken te zijn.

Vanuit een warm pedagogisch klimaat, waarin we sturing geven én verbinding maken, zorgen we ervoor dat onze leerling een passend diploma behalen, zodat ze een goede startkwalificatie bezitten om verder te leren.

## INHOUD

### WAAR STAAN WIJ VOOR

ONDERWIJSAANBOD

ONDERWIJSTIJD

BEGELEIDING

WAT MOET U DOEN ALS...

TOETSING EN BEOORDELING

HUISREGELS

ACTIVITEITEN

BELANGRIJKE DATA

VERZUIMBELEID

KOSTEN

KOSTEN PER LEERJAAR

OULDERS

INSPRAAK

AANMELDEN

SCHORSING E.D.

VEILIGHEID

REGELINGEN/STATUTEN

RESULTATEN

CONTACTPERSONEN

BEVOEGD GEZAG

INSPECTIE

PLATTEGROND

GSF

We zijn ervan doordrongen dat ons onderwijs veel meer is dan alleen de weg naar een diploma. Onze slogan is niet voor niets: Vechtstede College, maak(t) je wereld groter. We vinden het belangrijk dat onze leerlingen zich breed ontwikkelen. Er is veel aandacht voor internationalisering, kunst en cultuur, duurzaamheid en burgerschap. We willen eraan bijdragen dat onze leerlingen zichzelf, de ander en de wereld leren kennen. We willen dat ze de bereidheid en het vermogen ontwikkelen om actief deel uit te maken van de maatschappij.



Wij hechten aan een goed contact tussen school en thuis. Uw betrokkenheid is van groot belang voor een succesvolle schoolcarrière van uw zoon of dochter. Via de mentoren houden wij u zo goed mogelijk op de hoogte. Heeft u een vraag, aarzel dan niet om contact op te nemen met de mentor. Wij stellen dat zeer op prijs!

Wij wensen al onze leerlingen en in het bijzonder alle examenkandidaten een zeer succesvol schooljaar.

Namens de schoolleiding,  
Marcel van Dijk, rector

## INHOUD

### WAAR STAAN WIJ VOOR

ONDERWIJSAANBOD  
ONDERWIJSTIJD  
BEGELEIDING  
WAT MOET U DOEN ALS...  
TOETSING EN BEOORDELING  
HUISREGELS  
ACTIVITEITEN  
BELANGRIJKE DATA  
VERZUIMBELEID  
KOSTEN  
KOSTEN PER LEERJAAR  
OUDERS  
INSPRAAK  
AANMELDEN  
SCHORSING E.D.  
VEILIGHEID  
REGELINGEN/STATUTEN  
RESULTATEN  
CONTACTPERSONEN  
BEVOEGD GEZAG  
INSPECTIE  
PLATTEGROND  
GSF

# ONDERWIJS- AANBOD

## BRUGKLASSEN

Iedere brugklasser wordt geplaatst in een klas die aansluit op zijn of haar niveau: mavo/havo, havo/vwo, vwo of tvwo.

## BRUGKLAS MAVO/HAVO

Deze klas is geschikt voor leerlingen met een mavo- of een mavo/havo-advies. Er wordt gedifferentieerd lesgegeven. In de loop van het jaar wordt duidelijk waar de leerling het beste thuis is: op de mavo of op de havo. Aan het eind van het jaar nemen we hierover een beslissing.

## BRUGKLAS HAVO/VWO

Deze klas staat open voor leerlingen met een havo- of een havo/vwo-advies. Er wordt gedifferentieerd lesgegeven. Ook hier geldt: in de loop van het jaar wordt duidelijk waar de leerling het beste thuis is: op de havo of op het vwo. Aan het eind van het eerste jaar nemen we hierover een beslissing.

## BRUGKLAS VWO

Deze brugklas is geschikt voor leerlingen met een eenduidig vwo-advies en een brede interesse. Deze leerlingen worden voorbereid op de wetenschappelijke houding van nieuwsgierigheid, onderzoek, creativiteit en kennisverwerving.

## INHOUD

WAAR STAAN WIJ VOOR

ONDERWIJSAANBOD

ONDERWIJSTIJD

BEGELEIDING

WAT MOET U DOEN ALS...

TOETSING EN BEOORDELING

HUISREGELS

ACTIVITEITEN

BELANGRIJKE DATA

VERZUIMBELEID

KOSTEN

KOSTEN PER LEERJAAR

OUDERS

INSPRAAK

AANMELDEN

SCHORSING E.D.

VEILIGHEID

REGELINGEN/STATUTEN

RESULTATEN

CONTACTPERSONEN

BEVOEGD GEZAG

INSPECTIE

PLATTEGROND

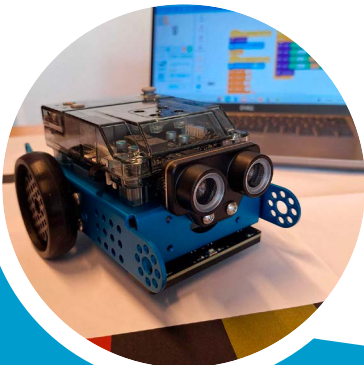
GSF

## BRUGKLAS TVWO

Het tweetalig vwo of tvwo is bestemd voor leerlingen met een eenduidig vwo-advies, een brede interesse en de nadrukkelijke wens om vloeiend Engels te leren spreken. Deze leerlingen krijgen extra vakken en ze volgen een belangrijk deel van hun lessen in het Engels.

## OPBOUW VAN DE SCHOOL

|        |           |          |     |      |
|--------|-----------|----------|-----|------|
| KLAS 6 |           |          | vwo | tvwo |
| KLAS 5 |           | havo     | vwo | tvwo |
| KLAS 4 | mavo      | havo     | vwo | tvwo |
| KLAS 3 | mavo      | havo     | vwo | tvwo |
| KLAS 2 | mavo      | havo     | vwo | tvwo |
| KLAS 1 | mavo/havo | havo/vwo | vwo | tvwo |



## HUISWERKBELEID

Om brugklasleerlingen te laten wennen aan het plannen en maken van huiswerk, wordt de hoeveelheid huiswerk geleidelijk opgevoerd. In de eerste schoolweek krijgen de leerlingen voor één vak huiswerk. In de tweede schoolweek gaat dat naar twee, dan naar drie, etc. Daarnaast verzorgt de mentor de eerste twee periodes een extra lesuur over huiswerk maken en andere studievaardigheden.

## VECHTSTEDE FOCUS

Vanaf schooljaar 2025-2026 volgen alle brugklasleerlingen en de leerlingen uit 2 (t)vwo stromenonderwijs. Twee lessen per week werken ze in kleine projectgroepen aan challenges (projecten), binnen de stroom die ze zelf hebben gekozen. Zo kunnen ze hun interesses verkennen en talenten ontwikkelen. Samenwerken, een mening vormen, omgaan met verschillen, reflecteren en presenteren staan centraal. Brugklasleerlingen kunnen uit drie stromen kiezen. Leerlingen uit 2 (t)vwo kunnen uit twee stromen kiezen.

## INHOUD

WAAR STAAN WIJ VOOR

ONDERWIJSAANBOD

ONDERWIJSTIJD

BEGELEIDING

WAT MOET U DOEN ALS...

TOETSING EN BEOORDELING

HUISREGELS

ACTIVITEITEN

BELANGRIJKE DATA

VERZUIMBELEID

KOSTEN

KOSTEN PER LEERJAAR

OUDERS

INSPRAAK

AANMELDEN

SCHORSING E.D.

VEILIGHEID

REGELINGEN/STATUTEN

RESULTATEN

CONTACTPERSONEN

BEVOEGD GEZAG

INSPECTIE

PLATTEGROND

GSF

In elke stroom worden gedurende het schooljaar verschillende challenges aangeboden.

#### -Kunst & Media

In deze stroom worden in leerjaar 1 onder andere de challenges Mix Masters en de Improshow aangeboden. In de eerste challenge leren leerlingen de basisprincipes van het DJ'en: van het leren herkennen van de maat tot tracks aan elkaar draaien.

In de tweede challenge leren leerlingen improviseren en voeren ze een improvisatieworkshop op voor hun ouders.

In leerjaar 2 worden onder andere de challenges Flashmob en School van de toekomst aangeboden. In de eerste challenge ontwikkelen leerlingen een scène, die - onverwacht voor het aanwezige publiek - wordt opgevoerd in de openbare ruimte.

In de tweede challenge maken leerlingen een utopische of een dystopische versie van het Vechtstede College over honderd jaar.

#### -Innovatie

In leerjaar 1 worden in deze stroom onder andere de challenges Robotica en Biodiversiteit aangeboden. In de eerste challenge leren leerlingen een robot programmeren.

Die moet steeds moeilijke taken uitvoeren en aan het eind is er een competitie waarin de robots tegen elkaar strijden. In de tweede challenge onderzoeken leerlingen hoe ze kunnen bijdragen aan de biodiversiteit in hun eigen omgeving. Ze ontleden uilenballen, maken een klein ecosysteem en bouwen een insectenhotel. In leerjaar 2 worden onder andere de challenges Exoplaneten en Cinematic aangeboden. In de eerste challenge onderzoeken leerlingen wat er nodig is om te leven op een andere planeet. In de tweede krijgen leerlingen een introductie in de allernieuwste technieken in de wereld van de filmproductie.

## INHOUD

WAAR STAAN WIJ VOOR

ONDERWIJSAANBOD

ONDERWIJSTIJD

BEGELEIDING

WAT MOET U DOEN ALS...

TOETSING EN BEOORDELING

HUISREGELS

ACTIVITEITEN

BELANGRIJKE DATA

VERZUIMBELEID

KOSTEN

KOSTEN PER LEERJAAR

OUDERS

INSPRAAK

AANMELDEN

SCHORSING E.D.

VEILIGHEID

REGELINGEN/STATUTEN

RESULTATEN

CONTACTPERSONEN

BEVOEGD GEZAG

INSPECTIE

PLATTEGROND

GSF

-Fit

In deze stroom worden onder andere de challenges Eerste Hulp Bij (sport)Ongevallen en Lichamelijke Gezondheid aangeboden. In de eerste challenge leren leerlingen hoe ze moeten handelen als iemand zich tijdens het sporten of in een andere situatie bezeert. In de tweede challenge onderzoeken leerlingen het menselijk lichaam: hoe functioneert dat, wat helpt het lichaam goed te functioneren en wat juist niet?

-Big Business

In deze stroom worden onder andere de challenges Start your Business en Planologie aangeboden. In de eerste challenge bedenken leerlingen een product en starten ze hun eigen bedrijf. Ze leren over bedrijfsvormen, het productieproces en slimme marketing. In de tweede challenge leren ze over de opbouw van een stad. Hoe deden de oude Egyptenaren en de Romeinen dat en waarom staat Amsterdam eigenlijk op honderdduizenden houten palen?

## NA DE BRUGKLAS

Aan het einde van het eerste jaar stellen we vast in welke opleiding de leerling verder gaat: mavo, havo of vwo. (T)vwo-leerlingen gaan in principe verder in die opleiding. In tempo en omvang gaat het onderwijsprogramma in de diverse opleidingen vanaf het tweede leerjaar verder uiteenlopen.

## BOVENBOUW HAVO/VWO

Vwo-leerlingen kiezen aan het einde van het derde leerjaar één van de vier profielen van de Tweede Fase: cultuur & maatschappij, economie & maatschappij, natuur & gezondheid of natuur & techniek. Bij elk profiel hoort een vakkenpakket. Havo 3-leerlingen kiezen begin maart een profiel. Zij starten in periode 3 van het derde leerjaar met hun profielvakken en laten een aantal niet gekozen vakken vallen.



## INHOUD

WAAR STAAN WIJ VOOR

ONDERWIJSAANBOD

ONDERWIJSTIJD

BEGELEIDING

WAT MOET U DOEN ALS...

TOETSING EN BEOORDELING

HUISREGELS

ACTIVITEITEN

BELANGRIJKE DATA

VERZUIMBELEID

KOSTEN

KOSTEN PER LEERJAAR

OUDERS

INSPRAAK

AANMELDEN

SCHORSING E.D.

VEILIGHEID

REGELINGEN/STATUTEN

RESULTATEN

CONTACTPERSONEN

BEVOEGD GEZAG

INSPECTIE

PLATTEGROND

GSF

Naast de verplichte vakken bieden wij ook Spaans, informatica, maatschappijwetenschappen, bedrijfseconomie, natuur, leven & technologie en het vak kunst (muziek en beeldend) aan. Een profielwerkstuk, inclusief presentatie, maakt deel uit van het onderwijsprogramma.

Een havo- en een vwo-diploma geven toegang tot het hoger onderwijs: respectievelijk hbo of universiteit. Leerlingen met een havo-diploma kunnen doorstromen naar vwo 5.

### MAVO-AFDELING

In de mavo-afdeling onderscheiden wij ons van andere scholen. De leerlingen kiezen in mavo 2 welke 4 vakken ze niet meer volgen in mavo 3. Het definitieve vakkenpakket wordt samengesteld aan het eind van mavo 3.

Leerlingen besluiten dan welke 2 extra vakken ze in mavo 4 niet meer volgen.

Uiteindelijk start iedere leerling in mavo 4 met een vakkenpakket met 8 vakken (inclusief 1 extra vak). Voor doorstroom naar havo is dit een eis.

In mavo 3 volgen alle leerlingen het praktijkgerichte vak Dienstverlening & Producten (D&P). In mavo 4 wordt het een keuzevak. Het is een schoolexamenvak, maar telt volledig mee in de slaag- en zakregeling. Bij Dienstverlening en Producten worden vooral vaardigheden aangeleerd en zijn veel praktische opdrachten. Het is daarom een geheel ander vak dan de overige (theorie)vakken.

Met een mavo-diploma kunnen de leerlingen doorstromen naar niveau 3 of 4 van het mbo of naar het vierde leerjaar van de havo. Zowel na het mbo als na de havo is een vervolg op het hbo mogelijk.

## INHOUD

WAAR STAAN WIJ VOOR

ONDERWIJSAANBOD

ONDERWIJSTIJD

BEGELEIDING

WAT MOET U DOEN ALS...

TOETSING EN BEOORDELING

HUISREGELS

ACTIVITEITEN

BELANGRIJKE DATA

VERZUIMBELEID

KOSTEN

KOSTEN PER LEERJAAR

OUDERS

INSPRAAK

AANMELDEN

SCHORSING E.D.

VEILIGHEID

REGELINGEN/STATUTEN

RESULTATEN

CONTACTPERSONEN

BEVOEGD GEZAG

INSPECTIE

PLATTEGROND

GSF

### EXTRA ENGELS

Goed in het Engels kunnen communiceren, wordt voor iedereen steeds belangrijker. Op alle niveaus wordt het werk internationaler, met Engels als belangrijke voertaal. In het hoger onderwijs is Engels dikwijls al de instructietaal en bij veel masteropleidingen is het de voertaal tijdens colleges.

Alle derdejaars mavo-, havo- en vwo-leerlingen kunnen vrijwillig deelnemen aan het Anglia-examen, op een zelfgekozen niveau. Leerlingen die dat willen, kunnen in het vierde jaar nogmaals deelnemen, op een hoger niveau.

### TWEETALIG VWO (TVWO)

Het Vechtstede College heeft als enige school in de regio de erkenning 'senior tto-school' en mag de bijbehorende logo's voeren. Tto staat voor tweetalig onderwijs. Deze opleiding bereidt leerlingen voor op leven en werken in de internationale gemeenschap. Onze wereld is een 'Global Village' en Engels

is één van de belangrijkste talen. Daarom wordt op het tweetalig vwo een groot deel van de vakken in het Engels gegeven.

Het tweetalig onderwijs staat onder toezicht van Nuffic, de Nederlandse organisatie voor internationalisering in onderwijs. Sinds 2009 zijn wij een volledig gecertificeerde tto-school. Een visitatiecommissie bewaakt elke vijf jaar de inhoudelijke kwaliteit van ons onderwijs.

Leerlingen in het tvwo leggen in het derde leerjaar het Cambridge-examen af. In het vierde tot en met het zesde leerjaar volgen de leerlingen bij Engels, naast het reguliere vwo-programma, English A Language & Literature van het International Baccalaureate. Dit wordt afgesloten met een examen.



## INHOUD

WAAR STAAN WIJ VOOR

**ONDERWIJSAANBOD**

ONDERWIJSTIJD

BEGELEIDING

WAT MOET U DOEN ALS...

TOETSING EN BEOORDELING

HUISREGELS

ACTIVITEITEN

BELANGRIJKE DATA

VERZUIMBELEID

KOSTEN

KOSTEN PER LEERJAAR

OUDERS

INSPRAAK

AANMELDEN

SCHORSING E.D.

VEILIGHEID

REGELINGEN/STATUTEN

RESULTATEN

CONTACTPERSONEN

BEVOEGD GEZAG

INSPECTIE

PLATTEGROND

GSF

### **Kenmerken tweetalig vwo**

- › extra uren Engels in alle leerjaren
- › minimaal 50 procent van de vakken in de eerste drie leerjaren in het Engels
- › extra vak: Global Perspectives (leerjaar 1 en 2)
- › ruime aandacht voor de Angelsaksische cultuur
- › meer aandacht voor communicatie met Engelstalige leerlingen
- › extra aandacht voor Europees en internationaal perspectief binnen vakken als aardrijkskunde, geschiedenis en economie
- › ook gericht op leerlingen die goed zijn in exacte vakken: Engels is de taal van de wetenschap. Het Vechtstede College organiseert daarom extra projecten gericht op de bètavakken.
- › Engelstalige gastsprekers in alle leerjaren
- › oriëntatie op internationale educatie, politiek, handel, wetenschap en cultuur
- › regelmatig een studiereis, uitwisseling of stage in het buitenland
- › Cambridge-examen Engels in leerjaar 3

- › tto junior certificate aan het eind van leerjaar 3
- › tto certificate aan het eind van leerjaar 6
- › vanaf leerjaar 4 naast regulier Engels ook English A Language & Literature, afgesloten met een examen in leerjaar 6.

### **BÈTA EXCELLENT**

Het Vechtstede College is niet alleen sterk in vreemdetalenonderwijs, maar ook in modern en aantrekkelijk bètaonderwijs.

Het Vechtstede doet mee aan Bètapartners, een netwerk van de Universiteit van Amsterdam. Via Betapartners participeren we in de College Tour; leerlingen krijgen hier de mogelijkheid om kennis te maken met verschillende bedrijven in de regio waaronder bijvoorbeeld Abbot Pharmaceuticals Weesp. Dit is voor zowel havo als vwo leerlingen.

## **INHOUD**

WAAR STAAN WIJ VOOR

**ONDERWIJSAANBOD**

ONDERWIJSTIJD

BEGELEIDING

WAT MOET U DOEN ALS...

TOETSING EN BEOORDELING

HUISREGELS

ACTIVITEITEN

BELANGRIJKE DATA

VERZUIMBELEID

KOSTEN

KOSTEN PER LEERJAAR

OUDERS

INSPRAAK

AANMELDEN

SCHORSING E.D.

VEILIGHEID

REGELINGEN/STATUTEN

RESULTATEN

CONTACTPERSONEN

BEVOEGD GEZAG

INSPECTIE

PLATTEGROND

GSF

## CHROMEBOOKS

Als leerling op het Vechtstede College werk je op je eigen laptop. Wij hebben een sterke voorkeur voor het gebruik van een Chromebook. Het staat ouders echter vrij om daar hun eigen keuze in te maken.

Al onze docenten hebben een Chromebook. Een Chromebook is een computer die Chrome OS als besturingssysteem gebruikt en de Chrome browser als interface. Het Chromebook ziet eruit als een laptop, maar is veel lichter, is standaard uitgerust met meerdere beveiligingslagen en heeft voldoende geheugen.

Omdat je in 'de cloud' werkt, gebruik je het werkgeheugen bijna niet. Het Chromebook is een 'cloud based device'. Dat wil zeggen dat alles in de cloud wordt opgeslagen. Wanneer een Chromebook offline is, is er nog steeds mee te werken en wordt het werk in de cloud opgeslagen, zodra deze beschikbaar is. Wij adviseren u om een Chromebook aan te schaffen via de Rent Company, onze externe leverancier. Een groot voordeel hiervan is dat

u per maand kunt betalen en een goedkope verzekering kunt afsluiten. The Rent Company biedt veel service, bijvoorbeeld als er schade is. Ook wordt het Chromebook standaard geleverd met een goede beschermhoes.

U ontvangt van ons gedetailleerde informatie over het aanschaffen van een Chromebook via The Rent Company.

Toelating tot het Vechtstede College is niet afhankelijk van het hebben van een laptop. Indien de leerling niet in het bezit is van een laptop kan er op school gebruikgemaakt worden van een leenlaptop. De laptop mag niet voor privédoeleinden worden gebruikt en blijft op school.

Bij de meeste vakken werken de leerlingen met papieren (werk)boeken én een Chromebook. Bij sommige vakken is er ook nog een papieren tekstboek. Op het Chromebook staan bijna alle boeken digitaal. We hebben de afgelopen jaren gemerkt dat een digitaal device veel aan ons onderwijs kan toevoegen: we kunnen beter differentiëren in de klas en we kunnen de leerlingen individueel volgen.

## INHOUD

WAAR STAAN WIJ VOOR

**ONDERWIJSAANBOD**

ONDERWIJSTIJD

BEGELEIDING

WAT MOET U DOEN ALS...

TOETSING EN BEOORDELING

HUISREGELS

ACTIVITEITEN

BELANGRIJKE DATA

VERZUIMBELEID

KOSTEN

KOSTEN PER LEERJAAR

OUDERS

INSPRAAK

AANMELDEN

SCHORSING E.D.

VEILIGHEID

REGELINGEN/STATUTEN

RESULTATEN

CONTACTPERSONEN

BEVOEGD GEZAG

INSPECTIE

PLATTEGROND

GSF



Uit ons eigen onderzoek blijkt dat leerlingen die met een device werken vaak meer gemotiveerd zijn om zelfstandig aan de slag te gaan.

We zien het gebruik van het Chromebook als aanvulling op ons normale onderwijs, niet als vervanging van de docent en/of het boek. Deze manier van werken wordt wel 'blended learning' genoemd. Gebleken is dat dit een positieve bijdrage levert aan het leren van kinderen.

### **LOOPBAANORIËNTATIE- EN BEGELEIDING (LOB)**

Leerlingen die hun profiel of sector gaan kiezen, krijgen deskundige ondersteuning van de decanen. Ook de mentoren van het derde leerjaar spelen hierbij een grote rol. Zij geven diverse lessen die inspelen op deze belangrijke keuzes. U vindt de decanen bij 'contactpersonen'.

## **INHOUD**

WAAR STAAN WIJ VOOR

**ONDERWIJSAANBOD**

ONDERWIJSTIJD

BEGELEIDING

WAT MOET U DOEN ALS...

TOETSING EN BEOORDELING

HUISREGELS

ACTIVITEITEN

BELANGRIJKE DATA

VERZUIMBELEID

KOSTEN

KOSTEN PER LEERJAAR

OUDERS

INSPRAAK

AANMELDEN

SCHORSING E.D.

VEILIGHEID

REGELINGEN/STATUTEN

RESULTATEN

CONTACTPERSONEN

BEVOEGD GEZAG

INSPECTIE

PLATTEGROND

GSF

# ONDERWIJSTIJD

## Lessentabel Vechtstede College

Hoeveel vakken en lesuren krijgt een leerling in elk leerjaar per week?

| VAKKEN                     | MH1  | HV1  | V1   | TVWO 1 | M2  | H2  | V2  | TVWO 2 | H3 P1-2 | H3 P3 | V3  | TVWO 3 |
|----------------------------|------|------|------|--------|-----|-----|-----|--------|---------|-------|-----|--------|
| Duits                      |      |      |      |        | 3   | 3   | 2   | 2      | 3       | 4     | 4   | 4      |
| Engels                     | 3    | 3    | 3    | 5      | 3   | 3   | 3   | 3,7    | 4       | 4     | 4   | 5      |
| Frans                      | 3    | 3    | 3    | 3      |     | 2   | 2   | 2      | 3       | 4     | 3,0 | 3      |
| Nederlands                 | 4    | 4    | 4    | 3,7    | 3,0 | 3   | 3   | 3      | 3,5     | 4     | 3,0 | 3      |
| Spaans                     |      |      |      |        |     |     | 2   | 2      |         | 4     | 3   | 3      |
| RT begr. lezen             | 1    | 1    | 1    | 1      | 1   | 1   | 1   | 1      | 1       | 1     | 1   | 1      |
| Biologie                   | 3    | 3    | 3    | 2      | 2   | 2   | 2   | 2      |         | 3     |     |        |
| Natuurkunde                |      |      |      |        |     |     |     |        | 3,0     | 3     | 3   | 3      |
| Science                    | 2,7  | 2,7  | 3    | 2,7    | 3,0 | 3   | 3   | 3      |         |       |     |        |
| Scheikunde                 | 3    |      |      |        |     |     |     |        | 3       | 4     | 3   | 3      |
| RT rekenen                 | 1,0  | 1,0  | 1    | 1,0    | 1,0 | 1   | 1   | 1      | 1       | 1     | 1,0 | 1      |
| Wiskunde A                 |      |      |      |        |     |     |     |        | 3       | 4     | 2   | 2      |
| Wiskunde B                 |      |      |      |        |     |     |     |        | 1       | 4     | 1   | 1      |
| Wiskunde                   | 4,25 | 4,25 | 4,25 | 4,25   | 4,0 | 4   | 3,7 | 3,7    |         |       |     |        |
| Aardrijkskunde             | 2    | 2    | 2    | 2      | 2   | 2   | 2   | 2      | 2       | 3     | 2   | 2      |
| Geschiedenis               | 2    | 2    | 2    | 2      | 2,0 | 2   | 2   | 2      | 2       | 3     | 2,0 | 2      |
| Maatschappij wetenschappen |      |      |      |        |     |     |     |        |         |       |     | 2      |
| Economie                   |      |      |      |        | 2   |     |     |        | 2       | 3     | 2,0 | 2      |
| Bedrijfsconomie            |      |      |      |        |     |     |     |        |         | 2     |     |        |
| Beeldende vorming          | 2    | 2    | 2    |        | 2,0 | 2   | 1,3 |        | 2       | 3     | 2   |        |
| Art & design               |      |      |      | 2      |     |     |     | 1,3    |         |       |     | 2      |
| Muziek                     | 1    | 1    | 1    | 1      | 1,0 | 1   | 1   | 1      | 1,5     | 3     | 2   | 2      |
| Drama                      | 1    | 1    | 1    | 1      | 1,0 | 1   | 1   | 1      |         |       |     |        |
| Begeleidingsles            | 1,7  | 1,7  | 1,5  | 1,5    | 2,0 | 1   | 1   | 1      | 2       | 1     | 1,3 | 1,3    |
| Lichamelijke opvoeding     | 3    | 3    | 3    | 3      | 4,0 | 3   | 3   | 3      | 2       | 2     | 2   | 2      |
| gp                         |      |      |      | 1      |     |     |     | 2      |         |       |     |        |
| Vechtstede focus           | 2    | 2    | 2    | 2      |     |     | 2   | 2      |         |       |     |        |
| Burgerschap                |      |      |      |        | 0,7 | 0,7 |     |        |         |       |     |        |
| Projecten                  |      |      |      |        |     | 0,7 |     |        |         |       |     |        |
| Leesuur                    | 1    | 1    | 1    | 1      | 1,0 | 1   | 1   | 1      | 1       | 1     | 1   | 1      |
| Plusles                    | 0,8  | 0,8  | 0,8  | 0,8    | 0,7 | 0,7 | 0,7 | 0,7    |         |       |     |        |
| Extra huiswerkbegeleiding  | 2    | 2    | 2    | 2      | 2   | 2   | 2   | 2      | 2       | 2     | 2   | 2      |
| VSC-extra                  | 1    | 1    | 1    | 1      | 1,0 | 1   | 1   | 1      | 1       | 1     | 1   | 1      |

## INHOUD

WAAR STAAN WIJ VOOR

ONDERWIJSAANBOD

ONDERWIJSTIJD

BEGELEIDING

WAT MOET U DOEN ALS...

TOETSING EN BEOORDELING

HUISREGELS

ACTIVITEITEN

BELANGRIJKE DATA

VERZUIMBELEID

KOSTEN

KOSTEN PER LEERJAAR

OUDERS

INSPRAAK

AANMELDEN

SCHORSING E.D.

VEILIGHEID

REGELINGEN/STATUTEN

RESULTATEN

CONTACTPERSONEN

BEVOEGD GEZAG

INSPECTIE

PLATTEGROND

GSF

# ONDERWIJSTIJD

| VAKKEN                      | M3 | M4  |
|-----------------------------|----|-----|
| Duits                       | 3  | 4   |
| Engels                      | 4  | 4   |
| Frans                       |    | 3   |
| Nederlands                  | 4  | 4   |
| RT begr. lezen              | 1  |     |
| Biologie                    | 3  | 4   |
| Natuurkunde                 | 3  | 3   |
| Scheikunde                  | 3  | 3   |
| Rekenen (In zonder wis)     |    | 0,7 |
| RT rekenen                  | 1  |     |
| Wiskunde                    | 4  | 4   |
| Aardrijkskunde              | 3  | 4   |
| Geschiedenis                | 3  | 4   |
| Maatschappijleer            |    | 2   |
| Economie                    | 3  | 4   |
| Beeldende vorming           | 3  | 4   |
| CKV                         |    | 1   |
| Begeleidingsles             | 2  | 1,7 |
| Lichamelijke opvoeding      | 2  | 1   |
| Dienstverlening & producten | 4  | 4   |
| Leesuur                     | 1  |     |
| Extra huiswerk begeleiding  | 2  | 2   |
| VSC-extra                   | 1  | 1   |

| VAKKEN                     | H4  | H5  |
|----------------------------|-----|-----|
| Duits                      | 4   | 4   |
| Engels                     | 4   | 3,5 |
| Frans                      | 3   | 4   |
| Nederlands                 | 4   | 4   |
| Spaans                     | 4   | 2,7 |
| Biologie                   | 4   | 4   |
| Natuurkunde                | 4   | 4   |
| Natuur, leven en techniek  | 4   | 2,7 |
| Scheikunde                 | 4   | 3,7 |
| Rekenen (In zonder wis)    | 0,7 | 0,5 |
| Wiskunde A                 | 4   | 3   |
| Wiskunde B                 | 4   | 4   |
| Aardrijkskunde             | 3,7 | 4   |
| Geschiedenis               | 3   | 4   |
| Maatschappijleer           | 2   |     |
| Maatschappijwetenschappen  | 3   | 4   |
| Economie                   | 4   | 4   |
| Bedrijfseconomie           | 4   | 4   |
| CKV                        | 2   |     |
| Kunst algemeen             | 1   | 1,3 |
| Kunst muziek               | 2   |     |
| Kunst beeldend             | 2   | 2   |
| Begeleidingsles            | 1   | 1   |
| Lichamelijke opvoeding     | 2   | 1   |
| Informatica                | 3,4 | 2   |
| Extra huiswerk begeleiding | 2   | 2   |
| VSC-extra                  | 1   | 1   |

| VAKKEN                     | V4  | V5  | V6  |
|----------------------------|-----|-----|-----|
| Duits                      | 3   | 4   | 4   |
| Engels                     | 3,7 | 3   | 3,3 |
| Engels-tto                 | 4   | 5   | 5,6 |
| Frans                      | 3   | 4   | 4   |
| Nederlands                 | 4   | 3   | 3,7 |
| Spaans                     | 3   | 3,3 | 4   |
| Biologie                   | 3   | 3   | 4   |
| Natuurkunde                | 3   | 4   | 3   |
| Natuur, leven en techniek  | 3   | 3   | 2   |
| Scheikunde                 | 3   | 3   | 3   |
| Wiskunde A                 | 4   | 4   | 3   |
| Wiskunde B                 | 4   | 4   | 4   |
| Wiskunde C                 | 4   | 3   | 3   |
| Chemistry                  | 1   | 1   | 0,5 |
| Aardrijkskunde             | 3   | 3   | 3   |
| Geschiedenis               | 3   | 4   | 3   |
| Maatschappijleer           | 2   |     |     |
| Maatschappijwetenschappen  | 2   | 3   | 3   |
| Economie                   | 3   | 4   | 3   |
| Bedrijfseconomie           | 3   | 3   | 3   |
| CKV                        | 2   | 1   |     |
| Kunst algemeen             | 1   | 1   | 1,3 |
| Kunst muziek               | 2   | 2   |     |
| Kunst beeldend             | 2   | 2   | 2   |
| Begeleidingsles            | 1   | 1   | 1   |
| Lichamelijke opvoeding     | 2   | 2   | 1   |
| Informatica                | 3,4 | 2,4 | 2   |
| Onderzoek & wetenschap     |     | 2   |     |
| Extra huiswerk begeleiding | 2   | 2   | 2   |
| VSC-extra                  | 1   | 1   | 1   |

## INHOUD

WAAR STAAN WIJ VOOR  
ONDERWIJSAANBOD

### ONDERWIJSTIJD

BEGELEIDING

WAT MOET U DOEN ALS...

TOETSING EN BEOORDELING

HUISREGELS

ACTIVITEITEN

BELANGRIJKE DATA

VERZUIMBELEID

KOSTEN

KOSTEN PER LEERJAAR

OUDERS

INSPRAAK

AANMELDEN

SCHORSING E.D.

VEILIGHEID

REGELINGEN/STATUTEN

RESULTATEN

CONTACTPERSONEN

BEVOEGD GEZAG

INSPECTIE

PLATTEGROND

GSF

# LESUREN LESTIJDEN

|           |       |       |
|-----------|-------|-------|
| lesuur 1  | 08:30 | 09:10 |
| lesuur 2  | 09:10 | 09:50 |
| lesuur 3  | 09:50 | 10:30 |
| Pauze 1   | 10:30 | 10:50 |
| lesuur 4  | 10:50 | 11:30 |
| lesuur 5  | 11:30 | 12:10 |
| lesuur 6* | 12:10 | 12:50 |
| lesuur 7* | 12:50 | 13:30 |
| lesuur 8  | 13:30 | 14:10 |
| lesuur 9  | 14:10 | 14:50 |
| lesuur 10 | 14:50 | 15:30 |
| VSC-uur   | 15:30 | 16:10 |

- Onze leerlingen volgen lessen van 40 minuten. We doen er alles aan om lesuitval te voorkomen. Mochten er in het eerste of tweede leerjaar toch lessen vervallen, dan zorgen wij voor vervanging, tenzij het gaat om het eerste of het laatste lesuur. Voor de leerjaren drie, vier, vijf en zes verwijzen wij de leerlingen naar de mediatheek of studieruimte om zelfstandig te werken.
- \*Leerjaar 1 en 2 kunnen pauze hebben op 2 momenten: óf in lesuur 6 óf in lesuur 7. Dit kan per dag verschillen. In het rooster in Zermelo is terug te vinden wanneer de leerling pauze heeft. Leerjaar 3 tot en met 6 heeft altijd pauze in lesuur 7.

## INHOUD

WAAR STAAN WIJ VOOR  
ONDERWIJSAANBOD

### ONDERWIJSTIJD

BEGELEIDING

WAT MOET U DOEN ALS...

TOETSING EN BEOORDELING

HUISREGELS

ACTIVITEITEN

BELANGRIJKE DATA

VERZUIMBELEID

KOSTEN

KOSTEN PER LEERJAAR

OUDERS

INSPRAAK

AANMELDEN

SCHORSING E.D.

VEILIGHEID

REGELINGEN/STATUTEN

RESULTATEN

CONTACTPERSONEN

BEVOEGD GEZAG

INSPECTIE

PLATTEGROND

GSF

- De leerlingen moeten er bij het aangaan van verplichtingen buiten schooltijd rekening mee houden dat de roostertijden in de loop van het jaar kunnen veranderen. In uitzonderlijke gevallen kan de school tot 16.30 uur een beroep doen op de aanwezigheid van de leerlingen.



## INHOUD

- WAAR STAAN WIJ VOOR
- ONDERWIJSAANBOD
- ONDERWIJSTIJD**
- BEGELEIDING
- WAT MOET U DOEN ALS...
- TOETSING EN BEOORDELING
- HUISREGELS
- ACTIVITEITEN
- BELANGRIJKE DATA
- VERZUIMBELEID
- KOSTEN
- KOSTEN PER LEERJAAR
- OUDERS
- INSPRAAK
- AANMELDEN
- SCHORSING E.D.
- VEILIGHEID
- REGELINGEN/STATUTEN
- RESULTATEN
- CONTACTPERSONEN
- BEVOEGD GEZAG
- INSPECTIE
- PLATTEGROND
- GSF

# BEGELEIDING

Het Vechtstede College beschouwt de begeleiding van leerlingen als een kerntaak. We geven begeleiding op maat en houden dus rekening met de leeftijd en de mogelijkheden en behoeften van de leerling.

Een leerling is toelaatbaar als hij of zij voldoet aan onze toelatingscriteria en dus in staat is een diploma te halen. Een voorwaarde is dat wij in staat zijn de benodigde ondersteuning te bieden. Of een leerling met een beperking kan worden toegelaten, hangt af van diverse factoren: de grootte van de groepen, de mogelijkheid tot extra ondersteuning en individuele begeleiding, de omvang en aard van de ambulante begeleiding, de deskundigheid en inzet van docenten, de mogelijkheden voor technische aanpassingen van school en klaslokaal, de afstand tussen school en thuis en de beschikbaarheid van vervoer. In alle gevallen

onderzoeken wij samen met de ouders zorgvuldig of plaatsing mogelijk en wenselijk is.

Alle leerlingen hebben recht op passend onderwijs. Via deze [link](#) kunt u het gehele ondersteuningsaanbod van het Vechtstede College inzien.

## LEERLING CENTRAAL

Bij binnenkomst van de leerlingen besteden we veel aandacht aan een goede aansluiting op het basisonderwijs. Als uit tests blijkt dat er achterstanden of sociaal-emotionele problemen zijn, bieden we mogelijkheden voor extra hulp, bijvoorbeeld door steunlessen, trainingen en huiswerkbegeleiding. Ook tijdens de verdere schoolloopbaan en in de bovenbouw blijft begeleiding een aandachtspunt. Wij willen leerlingen zo veel mogelijk kansen bieden en hen helpen zo hoog mogelijke resultaten te behalen.

## INHOUD

WAAR STAAN WIJ VOOR

ONDERWIJSAANBOD

ONDERWIJSTIJD

**BEGELEIDING**

WAT MOET U DOEN ALS...

TOETSING EN BEOORDELING

HUISREGELS

ACTIVITEITEN

BELANGRIJKE DATA

VERZUIMBELEID

KOSTEN

KOSTEN PER LEERJAAR

OUDERS

INSPRAAK

AANMELDEN

SCHORSING E.D.

VEILIGHEID

REGELINGEN/STATUTEN

RESULTATEN

CONTACTPERSONEN

BEVOEGD GEZAG

INSPECTIE

PLATTEGROND

GSF

## MENTOR

Iedere leerling heeft een mentor, die de studieresultaten met de leerlingen bespreekt en het contact met hun ouders onderhoudt. Daarnaast geeft de mentor begeleidingslessen. Daarin komen niet alleen algemene studievvaardigheden aan de orde, maar ook sociaal-emotionele vaardigheden. De nadruk ligt op zelfdiscipline, verantwoordelijkheidsgevoel, beoordelingsvermogen en het vermogen om met anderen om te gaan. U kunt de mentor per e-mail bereiken of telefonisch via het Service Bureau (zie 'contactpersonen'). Brugklassers krijgen naast hun 'gewone' mentor ook een leerling van een hoger leerjaar als mentor toegewezen. Deze junior mentor staat nog dichterbij de leefwereld van de leerlingen.

## VERTROUWENSPERSONEN

Vertrouwenspersonen dragen zorg voor het veilige leer- en werkklimaat op school. Wie klachten heeft, kan bij hen terecht. Als dat gewenst is, handelen zij de klacht af. U vindt de vertrouwenspersonen bij 'contactpersonen'.

## INHOUD

WAAR STAAN WIJ VOOR  
ONDERWIJSAANBOD  
ONDERWIJSTIJD  
**BEGELEIDING**  
WAT MOET U DOEN ALS...  
TOETSING EN BEOORDELING  
HUISREGELS  
ACTIVITEITEN  
BELANGRIJKE DATA  
VERZUIMBELEID  
KOSTEN  
KOSTEN PER LEERJAAR  
OUDERS  
INSPRAAK  
AANMELDEN  
SCHORSING E.D.  
VEILIGHEID  
REGELINGEN/STATUTEN  
RESULTATEN  
CONTACTPERSONEN  
BEVOEGD GEZAG  
INSPECTIE  
PLATTEGROND  
GSF

## EXTRA BEGELEIDING

Aan leerlingen met specifieke behoeften of problemen geven we in aparte groepjes extra steunlessen, trainingen en huiswerkbegeleiding. Er zijn extra begeleidingslessen voor leerlingen die remedial teaching nodig hebben, leerlingen die het 'leren leren' onvoldoende onder de knie hebben, leerlingen die aan hun zelfvertrouwen willen werken en leerlingen met problemen op het gebied van sociale vaardigheden. Leerlingen die opzien tegen het examen, kunnen deelnemen aan gerichte examentrainingen. Voor leerlingen met (een vermoeden van) dyslexie en dyscalculie is er een protocol opgesteld, te vinden op de website.

Dit is maar een klein onderdeel van de begeleiding, via deze [link](#) kunt u het gehele ondersteuningsaanbod van het Vechtstede College inzien.

## SAMENWERKINGSVERBAND

Wij maken momenteel deel uit van het samenwerkingsverband Qinas, dat bestaat uit de VO-besturen in het Gooi. Het streven is om per 1 januari 2026 over te stappen naar het samenwerkingsverband voortgezet onderwijs Amsterdam, dat passend onderwijs wil realiseren voor alle leerlingen uit de gemeente Amsterdam. In dit samenwerkingsverband ligt de focus nog meer op preventie in de school en in de klas en op professionalisering van zorgmedewerkers en docenten.

## INHOUD

WAAR STAAN WIJ VOOR  
ONDERWIJSAANBOD  
ONDERWIJSTIJD  
**BEGELEIDING**  
WAT MOET U DOEN ALS...  
TOETSING EN BEOORDELING  
HUISREGELS  
ACTIVITEITEN  
BELANGRIJKE DATA  
VERZUIMBELEID  
KOSTEN  
KOSTEN PER LEERJAAR  
OUDERS  
INSPRAAK  
AANMELDEN  
SCHORSING E.D.  
VEILIGHEID  
REGELINGEN/STATUTEN  
RESULTATEN  
CONTACTPERSONEN  
BEVOEGD GEZAG  
INSPECTIE  
PLATTEGROND  
GSF

# WAT MOET U DOEN ALS...

## ...uw kind ziek is?

Dan belt u vóór 8.30 uur het Service Bureau (0294 80 52 50) en spreekt eventueel het antwoordapparaat in. U kunt uw ziekmelding ook mailen naar [vsc-absenties@gsf.nl](mailto:vsc-absenties@gsf.nl). Mocht uw kind langer dan één dag ziek zijn dan verzoeken wij u ons via [vsc-absenties@gsf.nl](mailto:vsc-absenties@gsf.nl) iedere dag te laten weten of uw kind nog ziek is. U hoeft uw kind niet beter te melden.

## ...uw kind door ziekte of bijzondere omstandigheden niet kan deelnemen aan een (school)examen?

Dan licht u de afdelingsleider vooraf telefonisch in. In het 'Programma van Toetsing en Afsluiting' leest u wanneer schoolexamens kunnen worden ingehaald. Wij publiceren het PTA vóór 1 oktober op de website.

## ...uw kind door ziekte langdurig moet verzuimen?

Dan neemt u contact op met de mentor om zaken als het maken van huiswerk, het inhalen van proefwerken en dergelijke te regelen.

## ...uw kind om andere redenen de lessen niet kan volgen?

Dan stuurt u minimaal één dag van tevoren een absentiebericht naar [vsc-absenties@gsf.nl](mailto:vsc-absenties@gsf.nl). Daarin vermeldt u de reden en het tijdstip.

Een leerling afmelden voor medische redenen (bezoek huisarts/ specialist) of tandarts/ortho kan via de Somtoday app.

## INHOUD

- WAAR STAAN WIJ VOOR
- ONDERWIJSAANBOD
- ONDERWIJSTIJD
- BEGELEIDING
- WAT MOET U DOEN ALS...
- TOETSING EN BEOORDELING
- HUISREGELS
- ACTIVITEITEN
- BELANGRIJKE DATA
- VERZUIMBELEID
- KOSTEN
- KOSTEN PER LEERJAAR
- OUDERS
- INSPRAAK
- AANMELDEN
- SCHORSING E.D.
- VEILIGHEID
- REGELINGEN/STATUTEN
- RESULTATEN
- CONTACTPERSONEN
- BEVOEGD GEZAG
- INSPECTIE
- PLATTEGROND
- GSF



### **...u meer wilt weten over de overgangsnormen?**

Die staan vermeld in het document 'overgangsnormen' op onze website.

## **INHOUD**

WAAR STAAN WIJ VOOR

ONDERWIJSAANBOD

ONDERWIJSTIJD

BEGELEIDING

**WAT MOET U DOEN ALS...**

TOETSING EN BEOORDELING

HUISREGELS

ACTIVITEITEN

BELANGRIJKE DATA

VERZUIMBELEID

KOSTEN

KOSTEN PER LEERJAAR

OUDERS

INSPRAAK

AANMELDEN

SCHORSING E.D.

VEILIGHEID

REGELINGEN/STATUTEN

RESULTATEN

CONTACTPERSONEN

BEVOEGD GEZAG

INSPECTIE

PLATTEGROND

GSF

# TOETSING EN BEOORDELING

## SOMTODAY

Cijfers, toetsen, studieplanners en absentie staan vermeld in het elektronische portaal SOMtoday. Bij SOMtoday is veel aandacht voor de veiligheid van gegevens. Om te beginnen tegen gevaren van buitenaf, zoals phishing, malware en DDOS-aanvallen, maar ook tegen risico's van binnenuit. U ontvangt hiervoor bij de start op het VSC een inlogcode.

Deze code blijft de hele schoolcarrière van uw kind geldig. U beschikt in SOMtoday over dezelfde informatie als uw zoon of dochter, met dit verschil dat leerlingen kunnen doorklikken naar digitaal lesmateriaal en ouders niet. Alle leerlingen (behalve examenleerlingen) ontvangen een eindrapport op papier.

## OVERGAAN EN SLAGEN

De bevorderingsnormen en het programma van toetsing en afsluiting (PTA) vindt u op de website van de school.

## TOETSEN IN DE ONDERBOUW

Voor de toetsen in leerjaar 1 tot en met 3 geldt het volgende.

- Een proefwerk is een aangekondigde schriftelijke toets over een afgeronde hoeveelheid leerstof, waarvan het cijfer meetelt voor het rapport.
- Een schriftelijke overhoring is een toets die betrekking heeft op een geringere hoeveelheid of minder moeilijke lesstof dan een proefwerk. Een schriftelijke overhoring telt minder zwaar mee voor het rapportcijfer dan een proefwerk.
- De toetsleerstof dient voor het afnemen van een proefwerk of schriftelijke overhoring behandeld te zijn.

## INHOUD

WAAR STAAN WIJ VOOR

ONDERWIJSAANBOD

ONDERWIJSTIJD

BEGELEIDING

WAT MOET U DOEN ALS...

**TOETSING EN BEOORDELING**

HUISREGELS

ACTIVITEITEN

BELANGRIJKE DATA

VERZUIMBELEID

KOSTEN

KOSTEN PER LEERJAAR

OUDERS

INSPRAAK

AANMELDEN

SCHORSING E.D.

VEILIGHEID

REGELINGEN/STATUTEN

RESULTATEN

CONTACTPERSONEN

BEVOEGD GEZAG

INSPECTIE

PLATTEGROND

GSF

- Proefwerken worden tenminste één week voor de afnamedatum opgegeven. Ook de leerstof wordt ruim van tevoren opgegeven.
- Overhoringen en vaardigheidstoetsen hoeven niet aangekondigd te worden, mits ze de hoeveelheid huiswerk voor één lesuur niet te boven gaan.
- Werkstukken en praktische opdrachten van enige omvang, spreekbeurten en andere taken die een ruime voorbereidingstijd vereisen, worden minstens vier schoolweken van tevoren opgegeven.
- Voorafgaand aan een rapportperiode worden de leerlingen geïnformeerd over de wijze waarop rapportcijfers tot stand komen (hoe zwaar de verschillende cijfers meetellen).
- Er vindt in principe niet meer dan één leerproefwerk per dag plaats. Dit geldt niet voor een toetsweek.
- Docenten corrigeren schriftelijke toetsen binnen tien schooldagen. Voor werkstukken en verslagen geldt een maximum van vier schoolweken.

- De leerling heeft het recht het gecorrigeerde werk in te zien en een toelichting te krijgen op de beoordeling.
- Een leerling die zonder kennisgeving of zonder geldige reden afwezig is tijdens een schriftelijke overhoring of een proefwerk, heeft geen recht op inhalen. In overleg met de afdelingsleider kan de docent in een dergelijk geval het cijfer 1 toekennen. In alle andere gevallen bepaalt de docent de noodzaak en het gewenste tijdstip van de inhaaltoets. Gewoonlijk wordt deze toets ingehaald in het stiltelokaal.
- De docenten maken de rapportcijfers zo snel mogelijk aan de leerlingen bekend. Wanneer een leerling denkt dat een berekening van een rapportcijfer onjuist is, heeft hij of zij het recht dit met de docent in kwestie te bespreken.



## INHOUD

WAAR STAAN WIJ VOOR  
 ONDERWIJSAANBOD  
 ONDERWIJSTIJD  
 BEGELEIDING  
 WAT MOET U DOEN ALS...

### TOETSING EN BEOORDELING

HUISREGELS  
 ACTIVITEITEN  
 BELANGRIJKE DATA  
 VERZUIMBELEID  
 KOSTEN  
 KOSTEN PER LEERJAAR  
 OUDERS  
 INSpraak  
 AANMELDEN  
 SCHORSING E.D.  
 VEILIGHEID  
 REGELINGEN/STATUTEN  
 RESULTATEN  
 CONTACTPERSONEN  
 BEVOEGD GEZAG  
 INSPECTIE  
 PLATTEGROND  
 GSF



## INHOUD

WAAR STAAN WIJ VOOR

ONDERWIJSAANBOD

ONDERWIJSTIJD

BEGELEIDING

WAT MOET U DOEN ALS...

**TOETSING EN BEOORDELING**

HUISREGELS

ACTIVITEITEN

BELANGRIJKE DATA

VERZUIMBELEID

KOSTEN

KOSTEN PER LEERJAAR

OUDERS

INSPRAAK

AANMELDEN

SCHORSING E.D.

VEILIGHEID

REGELINGEN/STATUTEN

RESULTATEN

CONTACTPERSONEN

BEVOEGD GEZAG

INSPECTIE

PLATTEGROND

GSF

# GEDRAGSREGELS

Gedragsnormen zijn nodig om het verblijf op school voor alle leerlingen en medewerkers aangenaam te maken. Duidelijke afspraken zorgen voor respect, rust en duidelijkheid. Iedereen krijgt hierdoor de kans om in een veilige leeromgeving goed te kunnen leren.

## ALGEMEEN

Iedere leerling is verplicht de op het rooster vermelde lessen te volgen en is medeverantwoordelijk voor het ordelijk verloop van de lessen. Iedere leerling is medeverantwoordelijk voor de netheid in en om het gebouw. Agressief gedrag, beledigende en discriminerende uitingen worden niet getolereerd.

## TOEGANG TOT GEBOUW

Alle leerlingen maken gebruik van de hoofdingang aan de Amstellandlaan.

## BOEKEN

De meeste leerlingen maken gebruik van huurboeken. Bij schade kan de verhuurder extra kosten in rekening brengen. Zorg dus voor een goede tas, dan gaan de boeken niet kapot. Het kaften van boeken is ook een goede bescherming. Een etiket met naam, klas en vak is nuttig.

## COMPUTERS

- Leerlingen gebruiken de computer niet voor spelletjes, social media, et cetera.
- Leerlingen gebruiken e-mail alleen voor zaken die de school betreffen; ze versturen niet onnodig e-mails aan grote groepen.
- Leerlingen loggen alleen in met hun eigen gebruikersnaam en wachtwoord.

## INHOUD

WAAR STAAN WIJ VOOR  
ONDERWIJSAANBOD  
ONDERWIJSTIJD  
BEGELEIDING  
WAT MOET U DOEN ALS...  
TOETSING EN BEOORDELING  
**HUISREGELS**  
ACTIVITEITEN  
BELANGRIJKE DATA  
VERZUIMBELEID  
KOSTEN  
KOSTEN PER LEERJAAR  
OUDERS  
INSPRAAK  
AANMELDEN  
SCHORSING E.D.  
VEILIGHEID  
REGELINGEN/STATUTEN  
RESULTATEN  
CONTACTPERSONEN  
BEVOEGD GEZAG  
INSPECTIE  
PLATTEGROND  
GSF

- Leerlingen gaan voorzichtig om met alle apparatuur.
- Leerlingen gebruiken alleen de printer in de studieruimte/mediatheek.

Als een leerling één van bovenstaande regels overtreedt, kan de toegang tot het leerlingaccount, afhankelijk van de ernst van de overtreding, voor een week of een maand geblokkeerd. Als er een vermoeden is van misbruik, wordt de afdelingsleider op de hoogte gebracht. Die stelt, eventueel samen met een ICT-medewerker, een onderzoek in. In geval van onwettige activiteiten doet de schoolleiding aangifte bij de politie.

### MOBIELE TELEFOONS E.D.

- Bij het gebruik van elektronische apparaten stellen wij de privacy van leerlingen en medewerkers voorop. Dit is vastgelegd in de EIC-regeling. Deze is [hier](#) te vinden.

De mobiele telefoon en oordopjes/koptelefoons zijn voor leerlingen niet meer toegestaan in:

- alle leslokalen,
- de trappenhuizen en de gangen/ruimtes op de gehele eerste en tweede verdieping,
- de gymzalen en in de kleedkamers.

Op de benedenverdieping (buiten de leslokalen) zijn telefoons en oortjes/koptelefoons nog wel toegestaan. Het voornemen is om in de loop van dit schooljaar het gehele gebouw mobielvrij te maken.

Leerlingen met een telefoonkaart (een ontheffing) mogen de telefoon functioneel gebruiken.

We verwachten met deze regels de leeropbrengst in de lessen aanmerkelijk te vergroten, doordat er minder afleiding is. Naast deze cognitieve leerwinst hopen we ook sociale leerwinst te behalen.

## INHOUD

WAAR STAAN WIJ VOOR  
 ONDERWIJSAANBOD  
 ONDERWIJSTIJD  
 BEGELEIDING  
 WAT MOET U DOEN ALS...  
 TOETSING EN BEOORDELING

### HUISREGELS

ACTIVITEITEN  
 BELANGRIJKE DATA  
 VERZUIMBELEID  
 KOSTEN  
 KOSTEN PER LEERJAAR  
 OUDERS  
 INSpraak  
 AANMELDEN  
 SCHORSING E.D.  
 VEILIGHEID  
 REGELINGEN/STATUTEN  
 RESULTATEN  
 CONTACTPERSONEN  
 BEVOEGD GEZAG  
 INSPECTIE  
 PLATTEGROND  
 GSF

## FIETSEN

Fietsen staan op slot en op de juiste plaats in de fietsenstalling. Bromfietsen en scooters staan op de daarvoor gemarkeerde plaats.

## ETEN EN DRINKEN

Alleen in de aula's wordt tijdens pauzes gegeten en gedronken. Het eten van popcorn, chips, pepernoten, zonnebloempitten et cetera is in school niet toegestaan. Na het eten ruimen de leerlingen zelf de rommel op, bijgestaan door een corveeploeg.

## ROKEN, ALCOHOL EN (SOFT)DRUGS

Het Vechtstede College is een rookvrije school, ook op het schoolplein. Ook vaperen is niet toegestaan. Tijdens feesten schenken we geen alcohol. Drugs zijn verboden. Bezit van drugs kan leiden tot verwijdering. Handel in drugs leidt onherroepelijk tot verwijdering.

## KLEDING

Wij willen geen straatcultuur in school. Daarom is het dragen van petten, capuchons en jassen in het gebouw niet toegestaan.

Jassen worden bij voorkeur opgeborgen in het kluisje van de leerling, eventueel over de rugleuning van de stoel. In de informatica- en practicumlokalen zijn geen jassen toegestaan.

## ACHTERGELATEN GYMKLEDING

Achtergelaten gymspullen worden minstens veertien dagen bewaard. Niet opgehaalde gymspullen worden enkele keren per jaar bij de kringloopwinkel ingeleverd of weggegooid.

## KLUISJES

Voor diefstal uit de kluisjes is de school niet aansprakelijk. Wanneer zij daartoe aanleiding vindt, heeft de schoolleiding het recht om de kluisjes te openen. Dit gebeurt in aanwezigheid van minstens twee personen.

## PAUZES EN VRIJE UREN

Tijdens de pauzes verblijven de leerlingen in de aula, studieruimte of op het schoolplein. Om hinder voor omwonenden te voorkomen, is het niet toegestaan rond te hangen in het winkelcentrum, rondom de school of elders in de buurt.

## INHOUD

WAAR STAAN WIJ VOOR  
ONDERWIJSAANBOD  
ONDERWIJSTIJD  
BEGELEIDING  
WAT MOET U DOEN ALS...  
TOETSING EN BEOORDELING  
**HUISREGELS**  
ACTIVITEITEN  
BELANGRIJKE DATA  
VERZUIMBELEID  
KOSTEN  
KOSTEN PER LEERJAAR  
OUDERS  
INSPRAAK  
AANMELDEN  
SCHORSING E.D.  
VEILIGHEID  
REGELINGEN/STATUTEN  
RESULTATEN  
CONTACTPERSONEN  
BEVOEGD GEZAG  
INSPECTIE  
PLATTEGROND  
GSF

### TE LAAT KOMEN

Leerlingen die te laat komen, halen bij binnenkomst in de school een te-laait-briefje bij het Service Bureau. Een leerling mag per schooljaar drie keer te laat komen. Herhaling leidt tot maatregelen. Zie voor alle informatie over [absenties, verzuim en te laat](#) komen onze website. Mocht de docent bij het begin van de les niet aanwezig zijn, dan neemt de klassenvertegenwoordiger contact op met de servicebalie bij de ingang.

### PROEFWERKPAPIER

Leerlingen krijgen tijdens toetsen proefwerkpapier van school.

### ONREGELMATIGHEDEN BIJ TOETSEN EN EXAMENS

De docent en de schoolleiding bepalen conform het leerlingenstatuut en het examenreglement welke maatregel wordt genomen bij een onregelmatigheid tijdens een proefwerk, een overhoring of een schoolexamen. Het cijfer 1 kan worden toegekend.

### VERWIJDERING

Wie uit de les verwijderd wordt, meldt zich in de mediatheek voor het ophalen van een uitstuurbrief, (een zogenaamde "rode brief") of bij de afdelingsleider.

### KLASSENVERTEGENWOORDIGERS

Iedere klas of groep kiest twee vertegenwoordigers. Zij hebben de taak om de klas/groep bij de afdelingsleiding te vertegenwoordigen als er iets te bespreken valt.

### DIEFSTAL

Om diefstal of vernieling van bezittingen te voorkomen, is het wenselijk zo min mogelijk kostbare spullen mee naar school te nemen en tassen en jassen niet in de gangen te laten slingeren.

## INHOUD

WAAR STAAN WIJ VOOR  
ONDERWIJSAANBOD  
ONDERWIJSTIJD  
BEGELEIDING  
WAT MOET U DOEN ALS...  
TOETSING EN BEOORDELING  
**HUISREGELS**  
ACTIVITEITEN  
BELANGRIJKE DATA  
VERZUIMBELEID  
KOSTEN  
KOSTEN PER LEERJAAR  
OUDERS  
INSPRAAK  
AANMELDEN  
SCHORSING E.D.  
VEILIGHEID  
REGELINGEN/STATUTEN  
RESULTATEN  
CONTACTPERSONEN  
BEVOEGD GEZAG  
INSPECTIE  
PLATTEGROND  
GSF



## SCHOOLPASJE

Alle leerlingen hebben hun schoolpasje bij zich. Als de nieuwe schoolpasjes niet tijdig klaar zijn, nemen ze het pasje van het voorafgaande jaar mee. Met het schoolpasje kan ook het kluisje worden geopend. Daarnaast wordt het gebruikt om boeken te lenen in de bibliotheek. Is een leerling zijn pasje kwijt, dan kan een nieuw exemplaar worden aangemaakt tegen betaling van € 10,-.

## DE BIBLIOTHEEK EN STUDIERUIMTE

Onze bibliotheek is ook een studieruimte. De bibliotheek heeft een uitgebreide en eigentijdse collectie Nederlands- en Engelstalige (jeugd)literatuur. Hier kunnen leerlingen werken, boeken lenen en printen/kopiëren. Ook lenen leerlingen hier boeken die klassikaal gelezen worden. Zo nodig worden leerlingen doorverwezen naar de openbare bibliotheek.

## INHOUD

WAAR STAAN WIJ VOOR  
ONDERWIJSAANBOD  
ONDERWIJSTIJD  
BEGELEIDING  
WAT MOET U DOEN ALS...  
TOETSING EN BEOORDELING  
**HUISREGELS**  
ACTIVITEITEN  
BELANGRIJKE DATA  
VERZUIMBELEID  
KOSTEN  
KOSTEN PER LEERJAAR  
OUDERS  
INSPRAAK  
AANMELDEN  
SCHORSING E.D.  
VEILIGHEID  
REGELINGEN/STATUTEN  
RESULTATEN  
CONTACTPERSONEN  
BEVOEGD GEZAG  
INSPECTIE  
PLATTEGROND  
GSF

# ACTIVITEITEN

## BIJZONDERE ACTIVITEITEN

Bijzondere activiteiten vinden vaak buiten de normale lestijden plaats. Soms ook in de avond, zoals bezoek aan toneel- of theatervoorstellingen. De wijze van vervoer en de begin- en eindtijd worden met ouders gecommuniceerd. Veel bijzondere activiteiten maken, ondanks de afwijkende tijden, toch onderdeel uit van het verplichte schoolprogramma.

## INTRODUCTIE

De brugklasleerlingen gaan op een driedaagse introductiereis waar kennismaken, samenwerken en sport & spel centraal staan.

## EXCURSIES

Vaksecties organiseren voor de verschillende leerjaren diverse excursies. Die vormen een onderdeel van het onderwijsprogramma.

## VECHTSTEDE EXTRA

Wij vinden aandacht voor uiteenlopende vormen van cultuur belangrijk, in de lessen en daarbuiten. Daarvoor is de commissie Vechtstede Extra in het leven geroepen, die bestaat uit geïnteresseerde en op dit vakgebied geïnformeerde docenten. De commissie organiseert allerlei culturele activiteiten en maakt daarvoor gebruik van de diensten van externe deskundigen.

## INHOUD

WAAR STAAN WIJ VOOR  
ONDERWIJSAANBOD  
ONDERWIJSTIJD  
BEGELEIDING  
WAT MOET U DOEN ALS...  
TOETSING EN BEOORDELING  
HUISREGELS  
**ACTIVITEITEN**  
BELANGRIJKE DATA  
VERZUIMBELEID  
KOSTEN  
KOSTEN PER LEERJAAR  
OUDERS  
INSPRAAK  
AANMELDEN  
SCHORSING E.D.  
VEILIGHEID  
REGELINGEN/STATUTEN  
RESULTATEN  
CONTACTPERSONEN  
BEVOEGD GEZAG  
INSPECTIE  
PLATTEGROND  
GSF

In het begin van elk schooljaar biedt de commissie een uitgebreid programma van workshops aan, waarop leerlingen uit alle klassen kunnen intekenen. Die workshops duren zes weken en worden 1 keer per week in de middag gegeven.

Daarnaast zijn er per leerjaar culturele activiteiten. Dat kunnen dansprojecten zijn, bezoeken aan theaters, historische wandelingen, maar ook toneelvoorstellingen of literaire lezingen. Voor deze activiteiten werkt de school samen met o.a. de City of Wesopa en de OBA Weesp.

### **THEATER EN OPEN PODIUM**

Ieder jaar organiseert het Vechtstede College een theatervoorstelling in Weesp, in samenwerking met eigen docenten en deskundigen van buiten. Leerlingen uit alle leerjaren acteren, dansen, zingen, musiceren en zorgen voor decors en kostuums. Aan het begin van het schooljaar worden voor deze voorstelling audities gehouden. Het resultaat wordt voor een breed publiek getoond.

Daarnaast vindt jaarlijks een zogenoemd Open Podium plaats: een bonte verzameling optredens van leerlingen en docenten. Alle disciplines komen aan bod. Ook hiervoor worden audities gehouden.

### **LICHAMELIJKE OPVOEDING EN SPORT**

De sectie lichamelijke opvoeding verzorgt voor elk leerjaar enkele kleine of grote sporttoernooien. Wij beschikken over twee gymzalen en een fitnessruimte. Vanaf half april tot de herfstvakantie vinden de lessen lichamelijke opvoeding buiten plaats. Vanaf de herfstvakantie maken wij gebruik van onze gymzalen en de fitnessruimte. In deze ruimte kan een gehele klas op een verantwoorde manier kennismaken met fitness. De ruimte is na de lessen beschikbaar voor alle medewerkers.

### **INTERNATIONALISERING**

Onder de internationaliseringsactiviteiten vallen korte buitenlandse bezoeken, studiereizen, communicatieprojecten en bezoeken van (buitenlandse) gastsprekers.

## **INHOUD**

|                         |
|-------------------------|
| WAAR STAAN WIJ VOOR     |
| ONDERWIJSAANBOD         |
| ONDERWIJSTIJD           |
| BEGELEIDING             |
| WAT MOET U DOEN ALS...  |
| TOETSING EN BEOORDELING |
| HUISREGELS              |
| <b>ACTIVITEITEN</b>     |
| BELANGRIJKE DATA        |
| VERZUIMBELEID           |
| KOSTEN                  |
| KOSTEN PER LEERJAAR     |
| OUDERS                  |
| INSPRAAK                |
| AANMELDEN               |
| SCHORSING E.D.          |
| VEILIGHEID              |
| REGELINGEN/STATUTEN     |
| RESULTATEN              |
| CONTACTPERSONEN         |
| BEVOEGD GEZAG           |
| INSPECTIE               |
| PLATTEGROND             |
| GSF                     |

De activiteiten zijn allemaal gericht op het betekenisvol communiceren met personen, scholen en andere instanties in het buitenland. Zo leren leerlingen de moderne vreemde talen in levensechte omstandigheden te gebruiken. Daarnaast krijgen zij oog voor andere culturen en andere vormen van onderwijs, bestuur en economie. In het kader van duurzaamheid maken we bij internationale reizen zo min mogelijk gebruik van het vliegtuig.

Docenten in het tvwo volgen geregeld bijscholingscursussen en schenken in de lessen aandacht aan Europese en internationale gebeurtenissen.

In januari 2025 hebben we een Erasmus+-accrediatie toegekend gekregen. Daarmee kunnen we in de komende jaren nóg steviger inzetten op internationalisering en samenwerking met partnerscholen in het buitenland. Dit programma biedt allerlei mogelijkheden voor leerlingen én collega's om met Europese scholen in contact te

komen en kennis en ideeën uit te wisselen. Omdat leerdoelen het uitgangspunt zijn, vindt uitwisseling voor leerlingen niet in stamklassen plaats, maar in veel bredere groepen, waarbij de grenzen van de afdelingen nadrukkelijk worden losgelaten.

### SCHOOLFEESTEN

Voor klas 1 en 2 organiseren wij in het najaar en aan het einde van het schooljaar een feest op school.

Voor klas 3 tot en met 6 houden wij in december een kerstgala op locatie. Voor de eindexamenklassen houden wij een feestelijk eindexamendiner in mei. Alle feesten zijn alcoholvrij, inclusief de diploma-uitreiking.

## INHOUD

WAAR STAAN WIJ VOOR  
ONDERWIJSAANBOD  
ONDERWIJSTIJD  
BEGELEIDING  
WAT MOET U DOEN ALS...  
TOETSING EN BEOORDELING  
HUISREGELS  
**ACTIVITEITEN**  
BELANGRIJKE DATA  
VERZUIMBELEID  
KOSTEN  
KOSTEN PER LEERJAAR  
OUDERS  
INSPRAAK  
AANMELDEN  
SCHORSING E.D.  
VEILIGHEID  
REGELINGEN/STATUTEN  
RESULTATEN  
CONTACTPERSONEN  
BEVOEGD GEZAG  
INSPECTIE  
PLATTEGROND  
GSF

# BELANGRIJKE DATA

De volledige [jaaragenda](#) vindt u op onze website.

## VAKANTIES 2025/2026

- > Herfstvakantie Zaterdag 18 oktober 2025 t/m zondag 26 oktober 2025
- > Kerstvakantie Zaterdag 20 december 2025 t/m zondag 4 januari 2026
- > Voorjaarsvakantie Zaterdag 21 februari 2026 t/m zondag 1 maart 2026
- > Meivakantie Zaterdag 18 april 2026 t/m maandag 3 mei 2026
- > Bevrijdingsdag Dinsdag 5 mei 2026
- > Hemelvaart Donderdag 14 mei 2026 t/m vrijdag 15 mei 2026
- > 2e Pinksterdag Maandag 25 mei 2026
- > Zomervakantie Zaterdag 4 juli 2026 t/m zondag 16 augustus 2026



## INHOUD

WAAR STAAN WIJ VOOR  
ONDERWIJSAANBOD  
ONDERWIJSTIJD  
BEGELEIDING  
WAT MOET U DOEN ALS...  
TOETSING EN BEOORDELING  
HUISREGELS  
ACTIVITEITEN  
**BELANGRIJKE DATA**  
VERZUIMBELEID  
KOSTEN  
KOSTEN PER LEERJAAR  
OUDERS  
INSPRAAK  
AANMELDEN  
SCHORSING E.D.  
VEILIGHEID  
REGELINGEN/STATUTEN  
RESULTATEN  
CONTACTPERSONEN  
BEVOEGD GEZAG  
INSPECTIE  
PLATTEGROND  
GSF

# VERZUIM- BELEID

## VERZUIM

VSC volgt het verzuimprotocol van Bureau Leerplicht. Meer informatie kunt u vinden op onze website.

## EXTRA VERLOF

Verlof buiten de vastgestelde schoolvakanties is gebonden aan wettelijke regels, die iedere school moet naleven. In alle gevallen ligt de verantwoordelijkheid voor het inhalen van huiswerk en toetsen bij de leerling. Meer informatie over extra verlof is te krijgen bij de afdeling leerplicht van uw woongemeente.

## MAXIMAAL ÉÉN DAG

Extra verlof voor één lesdag of voor enkele lesuren wordt uitsluitend verleend bij gewichtige omstandigheden zoals o.a. een

huwelijksplechtigheid, begrafenis of verhuizing, et cetera. De afdelingsleider beoordeelt die omstandigheden. U moet dit verlof vooraf of binnen twee dagen na het ontstaan van de verhindering bij de schoolleiding aanvragen. Als een leerling plichten moet vervullen die voortvloeien uit godsdienst of levensovertuiging kan één dag verlof worden verleend, mits dit verlof minimaal twee dagen van tevoren bij de schoolleiding is aangevraagd. Denk aan Suikerfeest, Offerfeest, Loofhuttenfeest, et cetera.

## MEER DAN ÉÉN DAG

Extra verlof voor meer dan één dag dient u aan te vragen met een formulier. Dat kunt u bij het Service Bureau (laten) afhalen of downloaden op onze website.

## INHOUD

- WAAR STAAN WIJ VOOR
- ONDERWIJSAANBOD
- ONDERWIJSTIJD
- BEGELEIDING
- WAT MOET U DOEN ALS...
- TOETSING EN BEOORDELING
- HUISREGELS
- ACTIVITEITEN
- BELANGRIJKE DATA
- VERZUIMBELEID**
- KOSTEN
- KOSTEN PER LEERJAAR
- OUDERS
- INSPRAAK
- AANMELDEN
- SCHORSING E.D.
- VEILIGHEID
- REGELINGEN/STATUTEN
- RESULTATEN
- CONTACTPERSONEN
- BEVOEGD GEZAG
- INSPECTIE
- PLATTEGROND
- GSF

## VAKANTIE

Vakantie tijdens schooltijd wordt alleen bij hoge uitzondering toegestaan: als de leerling tijdens schoolvakanties niet op vakantie kan in verband met het beroep van (één van) zijn/haar ouders. In dat geval moet een werkgeversverklaring worden overlegd. De aanvraag moet tenminste acht weken van tevoren worden gedaan. De verlofperiode mag niet langer zijn dan tien dagen en mag niet binnen de eerste twee schoolweken vallen. Een dergelijk verlof wordt niet meer dan één keer per jaar toegestaan.



## ZIEK TIJDENS SCHOOLTijd

Wordt uw kind tijdens schooltijd ziek, dan meldt hij of zij zich bij het Service Bureau. Komt uw kind de volgende dag nog niet terug op school, dan moet u vóór 8.30 uur het Service Bureau bellen.

## NIET MEEDOEN MET LICHAAMELIJKE OPVOEDING

Leerlingen die niet mee kunnen doen aan de gymles, krijgen van de l.o.-docent een actieve taak ter ondersteuning van de les. Bij langdurig niet meedoen (langer dan twee weken) verstrekt de l.o.-docent een vervangende opdracht. De leerling blijft wel ondersteunen in de les. Voor langdurig geblesseerden die niet op school zijn, maken afdelingsleider en l.o.-docent naar redelijkheid een afspraak over eventuele vervangende opdrachten.

## INHOUD

- WAAR STAAN WIJ VOOR
- ONDERWIJSAANBOD
- ONDERWIJSTIJD
- BEGELEIDING
- WAT MOET U DOEN ALS...
- TOETSING EN BEOORDELING
- HUISREGELS
- ACTIVITEITEN
- BELANGRIJKE DATA
- VERZUIMBELEID**
- KOSTEN
- KOSTEN PER LEERJAAR
- OUDERS
- INSPRAAK
- AANMELDEN
- SCHORSING E.D.
- VEILIGHEID
- REGELINGEN/STATUTEN
- RESULTATEN
- CONTACTPERSONEN
- BEVOEGD GEZAG
- INSPECTIE
- PLATTEGROND
- GSF

# KOSTEN

In Nederland zorgt de overheid voor de bekostiging van het voortgezet onderwijs.

Vanuit de overheidsbekostiging kunnen wij helaas niet alle voorzieningen en activiteiten die voor alle leerlingen verplicht zijn en die we belangrijk vinden bekostigen. Het gaat om meerdaagse studiereizen, maar ook om vakexcursies en extra activiteiten op het gebied van sport en cultuur. Deze extra activiteiten vinden wij een belangrijk onderdeel van het lesprogramma. Zowel op cognitief als op sociaal-emotioneel gebied hebben deze activiteiten een grote meerwaarde.

Daarnaast zijn er met name bij het tweetalig onderwijs kosten verbonden aan verschillende internationale examens. Wij zijn dus gedwongen om hiervoor een vrijwillige ouderbijdrage te vragen. Zonder deze vrijwillige bijdrage zijn veel van de extra activiteiten de

voor de school financieel niet haalbaar. Iedere ouder voor wie de kosten een probleem zijn, kan beroep doen op onze betalingsregeling (in termijnen) c.q. onze reductieregeling (een gedeeltelijke of volledige reductie). De meeste gemeenten hebben regelingen om ouders met weinig geld te helpen bij schoolkosten. Het spreekt voor zich dat wij leerlingen niet willen (en mogen) uitsluiten bij schoolactiviteiten als gevolg van de financiële draagkracht van hun ouder(s)/ verzorger(s).

## GRATIS SCHOOLBOEKEN

Het Vechtstede College zorgt voor leerboeken, werkboeken, projectboeken, examentrainingen/-bundels, eigen leer materiaal van de school en de (toegangs-) kosten van digitaal leer materiaal. Aan dit materiaal zijn voor u geen kosten verbonden. U moet het merendeel wél zelf bestellen. Van onze schoolboekenleverancier VanDijk ontvangt u gedetailleerde informatie over de bestelwijze. Met vragen over deze 'gratis'

## INHOUD

- WAAR STAAN WIJ VOOR
- ONDERWIJSAANBOD
- ONDERWIJSTIJD
- BEGELEIDING
- WAT MOET U DOEN ALS...
- TOETSING EN BEOORDELING
- HUISREGELS
- ACTIVITEITEN
- BELANGRIJKE DATA
- VERZUIMBELEID
- KOSTEN**
- KOSTEN PER LEERJAAR
- OUDERS
- INSPRAAK
- AANMELDEN
- SCHORSING E.D.
- VEILIGHEID
- REGELINGEN/STATUTEN
- RESULTATEN
- CONTACTPERSONEN
- BEVOEGD GEZAG
- INSPECTIE
- PLATTEGROND
- GSF

schoolboeken kunt u zich wenden tot de coördinatoren schoolboeken, dhr. D. de Jong en dhr. P. Haak (vsc-boeken@gsf.nl).

### SCHOOLFOTOGRAAF

Ten behoeve van de jaarlijkse schoolfoto verstrekken wij aan de schoolfotograaf alleen het leerlingnummer (en daarmee het school-e-mailadres) van onze leerlingen. Andere gegevens verstrekken wij niet. De fotograaf kan u via het school-e-mailadres van uw kind van verdere informatie voorzien.

### VRIJWILLIGE OUDERBIJDRAGE

De overheid zorgt voor de bekostiging van het voortgezet onderwijs en ook de meeste lesmaterialen zijn gratis. Sommige voorzieningen en activiteiten worden echter niet bekostigd. Voor deze extra activiteiten en voorzieningen vragen wij u een vrijwillige ouderbijdrage.

De ouderbijdrage bedraagt € 150,00 voor alle leerjaren en wordt geïncasseerd via Wiscollect door het Vechtstede College zelf.

De ouderbijdrage is opgebouwd uit drie delen:

#### 1. Cultuur en sport:

Sportdagen, schaatsen, indoor skiën, Vechtstede Theater, Open Podium, de Muziektuin Pop Academy en CJP- pas.

#### 2. Organisatie:

Jaarboek, busvervoer georganiseerd door school, onderzoek naar schoolbeleving en welbevinden, leerlingbegeleiding en ondersteuningsteam, inspraakorganen (MR).

#### 3. Sociaal:

Bijvoorbeeld diverse activiteiten aan het begin en/of einde van het schooljaar en een bijdrage aan schoolfeesten en examendiner.

### OVERIGE SCHOOLKOSTEN

Voor de introductie- en studiereizen, excursies naar het buitenland en de deelname aan diverse examens (zoals Anglia, DELF, DELE, Goethe en Chemistry) ontvangt u een aparte factuur. Deze ontvangt u voorafgaand aan de activiteit. Eventuele kosten voor het openbaar vervoer naar excursies komen voor eigen rekening.

## INHOUD

WAAR STAAN WIJ VOOR

ONDERWIJSAANBOD

ONDERWIJSTIJD

BEGELEIDING

WAT MOET U DOEN ALS...

TOETSING EN BEOORDELING

HUISREGELS

ACTIVITEITEN

BELANGRIJKE DATA

VERZUIMBELEID

### KOSTEN

KOSTEN PER LEERJAAR

OULDERS

INSPRAAK

AANMELDEN

SCHORSING E.D.

VEILIGHEID

REGELINGEN/STATUTEN

RESULTATEN

CONTACTPERSONEN

BEVOEGD GEZAG

INSPECTIE

PLATTEGROND

GSF

# TOTAALOVERZICHT SCHOOLKOSTEN 2025-2026

| OUDEBIJDRAGE                                     | BEDRAG                            | LEERJAAR       | BERICHT VIA WIS COLLECT |
|--|-----------------------------------|----------------|-------------------------|
| Ouderbijdrage                                    | € 150,00                          | alle leerjaren | oktober 2025            |
| Bijdrage tvwo - klas 1 t/m 3 tvwo                | € 135,00                          | 1 t/m 3 tvwo   | oktober 2025            |
| Bijdrage tvwo - klas 4 t/m 6 tvwo                | € 100,00                          | 4 t/m 6 tvwo   | oktober 2025            |
| EXAMENS  |                                   |                |                         |
| Cambridge Exam                                   | ca. € 235,00*                     | 3 tvwo         | voorafgaand aan examen  |
| IB Exam  | ca. € 90,00*                      | 6 tvwo         | voorafgaand aan examen  |
| REIZEN   |                                   |                |                         |
| Introductiereis brugklas                         | ca. € 220,00*                     | 1e klassen     | september 2025          |
| Uitwisseling 3 tvwo - Denemarken                 | ca. € 320,00*                     | 3 tvwo         | nog nader te bepalen    |
| Studereis 4 tvwo - Berlijn                       | ca. € 500,00*                     | 4 tvwo         | september 2025          |
| Studereis 3 mavo - Parijs                        | ca. € 385,00*                     | 3 mavo         | september 2025          |
| Studereis 4 havo - Ardennen                      | ca. € 425,00*                     | 4 havo         | september 2025          |
| Studereis 5 vwo - Hamburg & Bremen/ Ieper & Caen | ca. € 545,00*                     | 5 vwo          | september 2025          |
| Internationale stage tvwo 5                      | zelf te organiseren en te betalen | 5 tvwo         | n.x.t.                  |

\* de bovenstaande bedragen betreffen een schatting en kunnen nog afwijken.

## INHOUD

WAAR STAAN WIJ VOOR  
 ONDERWIJSAANBOD  
 ONDERWIJSTIJD  
 BEGELEIDING  
 WAT MOET U DOEN ALS...  
 TOETSING EN BEOORDELING  
 HUISREGELS  
 ACTIVITEITEN  
 BELANGRIJKE DATA  
 VERZUIMBELEID  
 KOSTEN  
**KOSTEN PER LEERJAAR**  
 OUDERS  
 INSPRAAK  
 AANMELDEN  
 SCHORSING E.D.  
 VEILIGHEID  
 REGELINGEN/STATUTEN  
 RESULTATEN  
 CONTACTPERSONEN  
 BEVOEGD GEZAG  
 INSPECTIE  
 PLATTEGROND  
 GSF

# OUDERS

## CONTACT- EN OUDERAVONDEN

Wij vinden het belangrijk om u te betrekken bij en goed te informeren over de gang van zaken op school.

- Bij de start van het schooljaar is er een ouderavond over de gang van zaken in het leerjaar van uw zoon of dochter. U maakt kennis met de mentor en de andere ouders van de klas.
- In de eerste periode voert u een gesprek met de mentor.
- In januari en april voert u een gesprek met één, twee of drie docenten naar keuze (tienminutengesprek). Het kan ook gebeuren dat docenten laten weten een gesprek(je) met ú te willen.

## VRIJWILLIGERS

Op school is een groep van zo'n twintig vrijwilligers actief. Vrijwilligers surveilleren bij examens en toetsen, assisteren bij vakken als beeldende vorming en science en begeleiden leerlingen in een stille werkruimte. Sommige vrijwilligers zijn alleen aanwezig tijdens toetsweken, andere vrijwilligers zijn een dagdeel per week actief op school.

## INFORMATIEVOORZIENING OUDER(S)/ VERZORGER(S)

De school heeft een wettelijke informatieplicht naar beide ouder(s)/verzorger(s), indien zij beiden het ouderlijk gezag over het kind hebben. Onder informatie wordt verstaan: alle relevante zaken betreffende de leerling en de schoolorganisatie. Meer over de informatieplicht en uitzonderingen hierop kunt u [hier](#) (bij protocollen) terugvinden.

## INHOUD

- WAAR STAAN WIJ VOOR
- ONDERWIJSAANBOD
- ONDERWIJSTIJD
- BEGELEIDING
- WAT MOET U DOEN ALS...
- TOETSING EN BEOORDELING
- HUISREGELS
- ACTIVITEITEN
- BELANGRIJKE DATA
- VERZUIMBELEID
- KOSTEN
- KOSTEN PER LEERJAAR
- OUDERS**
- INSPRAAK
- AANMELDEN
- SCHORSING E.D.
- VEILIGHEID
- REGELINGEN/STATUTEN
- RESULTATEN
- CONTACTPERSONEN
- BEVOEGD GEZAG
- INSPECTIE
- PLATTEGROND
- GSF

## OUDERS VAN MEERDERJARIGE LEERLINGEN

Door het ondertekenen van het aanmeldingsformulier van uw kind sluit u een onderwijsovereenkomst met de school. Als een leerling 18 jaar of ouder is, kunnen alle rechten en plichten van deze overeenkomst overgaan op de leerling zelf. Daarvoor moet dan wel een nieuwe overeenkomst worden gesloten.

Leerlingen die dat willen, moeten dit twee maanden voordat ze 18 worden, kenbaar maken aan de rector. De bestaande relatie tussen ouder/leerling en school verandert pas nadat deze nieuwe overeenkomst is ondertekend.

## NIEUWSVOORZIENING

Van specifieke gebeurtenissen of activiteiten in de afdeling van uw zoon of dochter wordt u per e-mail op de hoogte gesteld. Via onze [website](#), onze [Facebookpagina](#) en [instagram](#) houden wij u op de hoogte van allerlei gebeurtenissen en activiteiten op school.



## INHOUD

- WAAR STAAN WIJ VOOR
- ONDERWIJSAANBOD
- ONDERWIJSTIJD
- BEGELEIDING
- WAT MOET U DOEN ALS...
- TOETSING EN BEOORDELING
- HUISREGELS
- ACTIVITEITEN
- BELANGRIJKE DATA
- VERZUIMBELEID
- KOSTEN
- KOSTEN PER LEERJAAR
- OUDERS**
- INSPRAAK
- AANMELDEN
- SCHORSING E.D.
- VEILIGHEID
- REGELINGEN/STATUTEN
- RESULTATEN
- CONTACTPERSONEN
- BEVOEGD GEZAG
- INSPECTIE
- PLATTEGROND
- GSF



# INSPRAAK

Wij vinden het belangrijk dat leerlingen, ouders en medewerkers structureel meedenken en meepraten. Dat gebeurt onder andere in de leerlingenraad en de medezeggenschapsraad.

## LEERLINGENRAAD

De leerlingenraad bestaat uit vertegenwoordigers van de verschillende afdelingsraden. In de afdelingsraad zitten twee vertegenwoordigers vanuit iedere klas. De VSC-leerlingenraad spreekt met de rector over zaken die leerlingen betreffen. De raad vergadert een aantal malen per jaar.

## INHOUD

- WAAR STAAN WIJ VOOR
- ONDERWIJSAANBOD
- ONDERWIJSTIJD
- BEGELEIDING
- WAT MOET U DOEN ALS...
- TOETSING EN BEOORDELING
- HUISREGELS
- ACTIVITEITEN
- BELANGRIJKE DATA
- VERZUIMBELEID
- KOSTEN
- KOSTEN PER LEERJAAR
- OUDERS
- INSPRAAK**
- AANMELDEN
- SCHORSING E.D.
- VEILIGHEID
- REGELINGEN/STATUTEN
- RESULTATEN
- CONTACTPERSONEN
- BEVOEGD GEZAG
- INSPECTIE
- PLATTEGROND
- GSF

### **MEDEZEGGENSCHAPSRAAD VECHTSTEDE**

In de medezeggenschapsraad (MR) van het Vechtstede College praten vertegenwoordigers uit alle geledingen met elkaar over belangrijke schoolzaken. De MR lijkt op de ondernemingsraad van een bedrijf, met als verschil dat ook ouders en leerlingen zijn vertegenwoordigd. Gezamenlijk geven zij adviezen aan de school en aan het bevoegd gezag.

Bij belangrijke onderwijskundige veranderingen binnen de school is de instemming van de medezeggenschapsraad noodzakelijk.

### **GEMEENSCHAPPELIJKE MEDEZEGGENSCHAPSRAAD**

De medezeggenschap binnen de Gooise Scholen Federatie - het bestuur van het Vechtstede College - is geregeld volgens de Wet medezeggenschap scholen. De Gooise Scholen Federatie heeft een gemeenschappelijke medezeggenschapsraad (GMR) die zich bezighoudt met medezeggenschap op het niveau van de GSF. Daarnaast heeft elke school een eigen medezeggenschapsraad, die zich bezighoudt met zaken die specifiek die school betreffen.



## **INHOUD**

WAAR STAAN WIJ VOOR  
ONDERWIJSAANBOD  
ONDERWIJSTIJD  
BEGELEIDING  
WAT MOET U DOEN ALS...  
TOETSING EN BEOORDELING  
HUISREGELS  
ACTIVITEITEN  
BELANGRIJKE DATA  
VERZUIMBELEID  
KOSTEN  
KOSTEN PER LEERJAAR  
OUDERS  
**INSPRAAK**  
AANMELDEN  
SCHORSING E.D.  
VEILIGHEID  
REGELINGEN/STATUTEN  
RESULTATEN  
CONTACTPERSONEN  
BEVOEGD GEZAG  
INSPECTIE  
PLATTEGROND  
GSF

# LEERJAAR 1

## AANMELDING EN PLAATSING

Leerlingen uit groep 8 met een schooladvies van een van de onderstaande niveaus kunnen zich aanmelden:

1. tvwo (vwo-tweetalig onderwijs); vwo-advies
2. vwo; vwo-advies
3. havo/vwo; havo- of havo-/vwo-advies
4. mavo/havo; mavo- of mavo-/havo-advies

We streven naar maximaal 280 leerlingen evenredig verdeeld over de verschillende afdelingen.

- Het aannamebeleid met de [toelatingscriteria](#) voor schooljaar 2025-2026 staat op onze website.
- Leerlingen worden geplaatst op basis van het schooladvies.



## INHOUD

WAAR STAAN WIJ VOOR  
ONDERWIJSAANBOD  
ONDERWIJSTIJD  
BEGELEIDING  
WAT MOET U DOEN ALS...  
TOETSING EN BEOORDELING  
HUISREGELS  
ACTIVITEITEN  
BELANGRIJKE DATA  
VERZUIMBELEID  
KOSTEN  
KOSTEN PER LEERJAAR  
OUDERS  
INSPRAAK  
**AANMELDEN**  
SCHORSING E.D.  
VEILIGHEID  
REGELINGEN/STATUTEN  
RESULTATEN  
CONTACTPERSONEN  
BEVOEGD GEZAG  
INSPECTIE  
PLATTEGROND  
GSF



## INHOUD

- WAAR STAAN WIJ VOOR
- ONDERWIJSAANBOD
- ONDERWIJSTIJD
- BEGELEIDING
- WAT MOET U DOEN ALS...
- TOETSING EN BEOORDELING
- HUISREGELS
- ACTIVITEITEN
- BELANGRIJKE DATA
- VERZUIMBELEID
- KOSTEN
- KOSTEN PER LEERJAAR
- OUDERS
- INSPRAAK
- AANMELDEN**
- SCHORSING E.D.
- VEILIGHEID
- REGELINGEN/STATUTEN
- RESULTATEN
- CONTACTPERSONEN
- BEVOEGD GEZAG
- INSPECTIE
- PLATTEGROND
- GSF

# SCHORSING E.D.



## SCHORSING, OVERPLAATSING EN VERWIJDERING

De rector kan een leerling voor één of meerdere dagen schorsen, met een maximum van vijf schooldagen. Het besluit tot schorsing wordt onmiddellijk aan de leerling en ouders meegedeeld en binnen drie dagen schriftelijk bevestigd aan de leerling en, wanneer deze de leeftijd van 18 jaar nog niet bereikt heeft, aan zijn/haar ouders. De rector/directeur brengt de inspectie op de hoogte van een schorsing van langer dan één dag. Hoe aan een schorsingsmaatregel invulling wordt gegeven, is vastgelegd in het Protocol Schorsing, Overplaatsing en Verwijdering. In hetzelfde protocol wordt beschreven hoe wordt omgegaan met een voornemen tot overplaatsing of verwijdering. De voorzitter van het College van Bestuur van de Gooise Scholen Federatie neemt hierover een definitief besluit.

## INHOUD

- WAAR STAAN WIJ VOOR
- ONDERWIJSAANBOD
- ONDERWIJSTIJD
- BEGELEIDING
- WAT MOET U DOEN ALS...
- TOETSING EN BEOORDELING
- HUISREGELS
- ACTIVITEITEN
- BELANGRIJKE DATA
- VERZUIMBELEID
- KOSTEN
- KOSTEN PER LEERJAAR
- OUDERS
- INSPRAAK
- AANMELDEN
- SCHORSING E.D.**
- VEILIGHEID
- REGELINGEN/STATUTEN
- RESULTATEN
- CONTACTPERSONEN
- BEVOEGD GEZAG
- INSPECTIE
- PLATTEGROND
- GSF

# VEILIGHEID

## AANGIFTEBELEID

Als een leerling een strafbaar feit pleegt (diefstal, vernieling, vuurwerk afsteken, et cetera.), dan meldt de school dat bij de politie. In overleg met Bureau Halt wordt de strafmaat bepaald: Halt mag namens justitie lichte vergrijpen afwikkelen met alternatieve straffen. Ook wordt vastgesteld door wie de straf wordt opgelegd: door de school, door Halt of door beide.

## VERZEKERINGEN

De Gooise Scholen Federatie heeft een collectieve ongevallenverzekering afgesloten voor alle leerlingen van onze school. Verzekerd zijn ongevallen waarbij leerlingen lichamelijk letsel oplopen, wat voor letsel dat ook is. De polis bevat de volgende minimumuitkeringen:  
€ 5000,- medische kosten; € 5000,- tandheelkundige kosten  
€ 100.000,- bij algehele blijvende invaliditeit.

Bij gedeeltelijke invaliditeit wordt een percentage van deze som uitgekeerd, zoals in de polis omschreven. In geval van overlijden wordt € 15.000,- uitgekeerd.

Bij een ongeval zijn, tot maximaal € 125,- per ongeval, ook verzekerd: bril, kleding en studiemateriaal, indien het gaat om persoonlijke eigendommen van de leerling. Deze schade wordt alleen vergoed als na het ongeval een arts geraadpleegd is. De verzekering dekt geen schade aan eigendommen indien en voor zover die schade op een andere verzekering kan worden geclaimd. Van de verzekering van de school kan dan alleen het bedrag van het eigen risico worden teruggevraagd. De leerlingen zijn ook verzekerd tijdens excursies, schoolreizen, buitenschoolse weken en dergelijke. Dit geldt zowel in als buiten Nederland. Een voorwaarde is wel dat het gaat om activiteiten onder toezicht van de school. De Gooise Scholen Federatie heeft ook een doorlopende reisverzekering voor alle leerlingen.

## INHOUD

- WAAR STAAN WIJ VOOR
- ONDERWIJSAANBOD
- ONDERWIJSTIJD
- BEGELEIDING
- WAT MOET U DOEN ALS...
- TOETSING EN BEOORDELING
- HUISREGELS
- ACTIVITEITEN
- BELANGRIJKE DATA
- VERZUIMBELEID
- KOSTEN
- KOSTEN PER LEERJAAR
- OULDERS
- INSPRAAK
- AANMELDEN
- SCHORSING E.D.
- VEILIGHEID**
- REGELINGEN/STATUTEN
- RESULTATEN
- CONTACTPERSONEN
- BEVOEGD GEZAG
- INSPECTIE
- PLATTEGROND
- GSF

## PROCEDURE

Een ongeval moet u binnen 24 uur melden bij het onderwijsservicebureau. Het OSB zorgt voor registratie. Bij een ongeluk in het buitenland is het verstandig de SOS Alarmcentrale (0031 20 65 15 151) te bellen. Dan hebt u het ongeval officieel gemeld. Ook kan de Alarmcentrale u adviseren over wat er moet gebeuren: denk aan vervoer terug naar Nederland of ziekenhuisopname.

## AANSPRAKELIJKHEID SCHOOL

Leerlingen gebruiken in de school, op het sportterrein of elders allerlei voorwerpen of laten die achter. Als deze spullen zoekraken of beschadigd worden, aanvaardt de stichting Gooise Scholen Federatie (bestuur, docenten en onderwijsondersteunend personeel) hiervoor geen enkele aansprakelijkheid. Eigendommen van leerlingen zijn niet tegen diefstal verzekerd.

## AANSPRAKELIJKHEID TIJDENS STAGE LEERLINGEN

De Gooise Scholen Federatie heeft een verzekering afgesloten voor schade die leerlingen tijdens hun stage aan anderen toebrengen. De school is verzekerd voor maximaal € 12.500,- per geval, met een eigen risico van € 100,- voor de leerling. Het kan gaan om schade aan eigendommen en aan personen. Voor de stage moet wel een stageovereenkomst gesloten zijn.



## INHOUD

WAAR STAAN WIJ VOOR  
ONDERWIJSAANBOD  
ONDERWIJSTIJD  
BEGELEIDING  
WAT MOET U DOEN ALS...  
TOETSING EN BEOORDELING  
HUISREGELS  
ACTIVITEITEN  
BELANGRIJKE DATA  
VERZUIMBELEID  
KOSTEN  
KOSTEN PER LEERJAAR  
OUDERS  
INSPRAAK  
AANMELDEN  
SCHORSING E.D.  
**VEILIGHEID**  
REGELINGEN/STATUTEN  
RESULTATEN  
CONTACTPERSONEN  
BEVOEGD GEZAG  
INSPECTIE  
PLATTEGROND  
GSF

# REGELINGEN /STATUTEN

## KLACHTEN

Uiteraard proberen we onze taak zo te vervullen, dat klachten niet voorkomen. Mochten er toch klachten zijn, dan worden die serieus genomen en zorgvuldig afgehandeld. Daarvoor hebben we de volgende afspraken. Allereerst bespreekt u de klacht met diegene tegen wie die klacht gericht is. Het streven is om er samen uit te komen.

Lukt dat niet, dan neemt u contact op met de afdelingsleider. Daarop volgt in de meeste gevallen een persoonlijk gesprek. Levert dat niet het gewenste resultaat, dan zoekt u schriftelijk contact met de rector. In laatste instantie kunt u nog een beroep doen op de bezwaarregeling en algemene klachtenregeling van de Stichting Gooise Scholen Federatie. De procedure staat daarin nauwkeurig

omschreven. U vindt deze op [www.gsf.nl](http://www.gsf.nl) onder 'reglementen'. Ook staat daar het leerlingenstatuut, met een passage over schorsing, verwijdering en overplaatsing van leerlingen.

## LEERLINGENSTATUUT

Naast de huisregels geldt op het Vechtstede College het [leerlingenstatuut](#) voor alle leerlingen van de Gooise Scholen Federatie. Dat statuut is wettelijk verplicht en beschrijft de rechten en plichten van leerlingen. De GSF heeft het opgesteld in samenspraak met leerlingen van alle vestigingen. Elke twee jaar moet het opnieuw worden vastgesteld. Als leerlingen wijzigingen willen voorstellen, kunnen zij contact opnemen met hun schoolleiding. Bij het officiële statuut hoort een toelichting. Die geeft de inhoud weer in toegankelijke taal. Voor de wet geldt echter niet die toelichting, maar de officiële tekst. Het statuut ligt ter inzage bij het onderwijsservicebureau.

## INHOUD

- WAAR STAAN WIJ VOOR
- ONDERWIJSAANBOD
- ONDERWIJSTIJD
- BEGELEIDING
- WAT MOET U DOEN ALS...
- TOETSING EN BEOORDELING
- HUISREGELS
- ACTIVITEITEN
- BELANGRIJKE DATA
- VERZUIMBELEID
- KOSTEN
- KOSTEN PER LEERJAAR
- OUDERS
- INSPRAAK
- AANMELDEN
- SCHORSING E.D.
- VEILIGHEID
- REGELINGEN/STATUTEN**
- RESULTATEN
- CONTACTPERSONEN
- BEVOEGD GEZAG
- INSPECTIE
- PLATTEGROND
- GSF

## REGELINGEN GSF

- De GSF beschikt over een gemeenschappelijke gedrags- en integriteitscode. Deze code regelt de omgang tussen medewerkers en leerlingen, ouders en externen en medewerkers onderling. De code is de kapstok voor de algemene en schoolspecifieke regelingen die betrekking hebben op de omgang van personeelsleden met elkaar en anderen.
- De GSF heeft ook een privacyreglement waarin staat beschreven hoe met de gegevens van leerlingen en personeelsleden wordt omgegaan.
- Binnen de GSF geldt het elektronisch informatie- en communicatiemiddelenreglement (EIC). Hierin staat hoe de Gooise Scholen Federatie omgaat met elektronische informatie- en communicatiemiddelen: welk gebruik is verantwoord en hoe vindt de controle plaats?

Deze en overige regelingen zijn [hier](#) te vinden.



## INHOUD

- WAAR STAAN WIJ VOOR
- ONDERWIJSAANBOD
- ONDERWIJSTIJD
- BEGELEIDING
- WAT MOET U DOEN ALS...
- TOETSING EN BEOORDELING
- HUISREGELS
- ACTIVITEITEN
- BELANGRIJKE DATA
- VERZUIMBELEID
- KOSTEN
- KOSTEN PER LEERJAAR
- OUDERS
- INSPRAAK
- AANMELDEN
- SCHORSING E.D.
- VEILIGHEID
- REGELINGEN/STATUTEN**
- RESULTATEN
- CONTACTPERSONEN
- BEVOEGD GEZAG
- INSPECTIE
- PLATTEGROND
- GSF

# RESULTATEN

## ZEER GOEDE PRESTATIES

Wij zijn trots op de resultaten van onze leerlingen en docenten, zowel in de eindexamenklassen als in de leerjaren daarvoor. De diverse rendementen liggen rond, boven of ver boven het landelijk gemiddelde en zijn stabiel. Dat betekent dat het Vechtstede College veel leerlingen veel kansen biedt door niet te streng te selecteren en toch zeer goed presteert in vergelijking met andere scholen.

De onderwijsinspectie publiceert voor elke school jaarlijks een opbrengstenkaart waarin de resultaten zijn samengevat. Zo worden de gemiddelde eindexamencijfers vergeleken met de landelijke gegevens van meer dan tweehonderd vergelijkbare scholen. U vindt de kaart van het Vechtstede College op [www.onderwijsinspectie.nl](http://www.onderwijsinspectie.nl) (zoek op 'Vechtstede'). Vrijwel alle gegevens over de resultaten van het Vechtstede College vindt u

in Vensters voor Verantwoording op [www.schoolvo.nl](http://www.schoolvo.nl) (zoek op 'Vechtstede') en op [www.scholenopdekaart.nl](http://www.scholenopdekaart.nl).

## TEVREDEN LEERLINGEN EN OUDERS

Is de kwaliteit van een school in cijfers uit te drukken? Ja en nee. Ja, want rendementcijfers zeggen iets over de wijze waarop leerlingen uitgedaagd worden om het beste uit zichzelf te halen. En als een percentage te wensen overlaat, is dat een signaal voor onderzoek. Nee, als je wilt weten of leerlingen met plezier naar school gaan, zich veilig voelen, de ruimte krijgen om hun talenten tot ontwikkeling te brengen, kritisch leren na te denken en met elkaar leren samen te werken. Deze kwaliteitsaspecten zijn minder gemakkelijk in cijfers uit te drukken. Uit de verhalen die wij van onze leerlingen horen en uit leerlingenquêtes mogen we opmaken dat zij grotendeels tevreden zijn. Ook ouders spreken hun tevredenheid uit over het leefklimaat op school.

## INHOUD

- WAAR STAAN WIJ VOOR
- ONDERWIJSAANBOD
- ONDERWIJSTIJD
- BEGELEIDING
- WAT MOET U DOEN ALS...
- TOETSING EN BEOORDELING
- HUISREGELS
- ACTIVITEITEN
- BELANGRIJKE DATA
- VERZUIMBELEID
- KOSTEN
- KOSTEN PER LEERJAAR
- OUDERS
- INSPRAAK
- AANMELDEN
- SCHORSING E.D.
- VEILIGHEID
- REGELINGEN/STATUTEN
- RESULTATEN**
- CONTACTPERSONEN
- BEVOEGD GEZAG
- INSPECTIE
- PLATTEGROND
- GSF

## ONDERLINGE VISITATIES

Het Vechtstede College is één van de acht scholen van de Gooise Scholen Federatie. Collega's van deze scholen visiteren elkaar van tijd tot tijd met een kritische blik. Op die manier houden wij onderling een GSF-kwaliteitsbesef levend. Want er verandert veel in het onderwijs en kwaliteit is nooit af. We blijven met elkaar werken aan het creëren van een leefomgeving waarin onze leerlingen gehoord en gezien worden, hun kwaliteiten kunnen ontwikkelen en voldoende bagage verwerven.

## RESULTATENOVERZICHT; GEMIDDELDE VAN DE LAATSTE DRIE SCHOOLJAREN

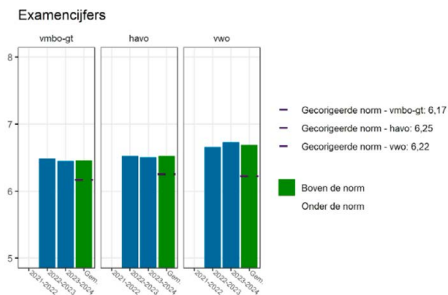
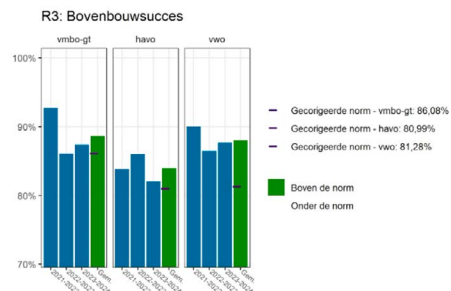
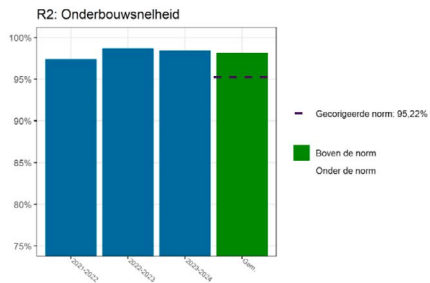
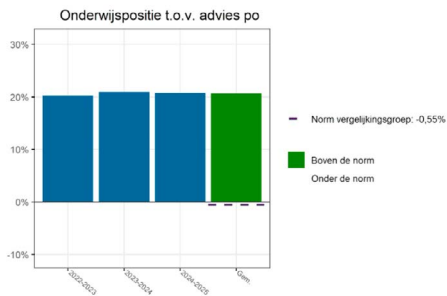
Het onderwijsresultatenmodel van de onderwijsinspectie bestaat uit vier indicatoren:

- Positie in leerjaar 3 ten opzichte van het advies van de basisschool (onderwijspositie t.o.v. advies po)
- Percentage onvertraagde studievoortgang in leerjaar 1 en 2 (onderbouwsnelheid)
- Percentage onvertraagde studievoortgang vanaf leerjaar 3 per afdeling (bovenbouwsucces)
- Gemiddeld cijfer Centraal Examen van alle vakken per afdeling (examencijfers).

Op alle indicatoren scoren we (ruim) boven de inspectienorm.

## INHOUD

|                         |
|-------------------------|
| WAAR STAAN WIJ VOOR     |
| ONDERWIJSAANBOD         |
| ONDERWIJSTIJD           |
| BEGELEIDING             |
| WAT MOET U DOEN ALS...  |
| TOETSING EN BEOORDELING |
| HUISREGELS              |
| ACTIVITEITEN            |
| BELANGRIJKE DATA        |
| VERZUIMBELEID           |
| KOSTEN                  |
| KOSTEN PER LEERJAAR     |
| OUDERS                  |
| INSPRAAK                |
| AANMELDEN               |
| SCHORSING E.D.          |
| VEILIGHEID              |
| REGELINGEN/STATUTEN     |
| <b>RESULTATEN</b>       |
| CONTACTPERSONEN         |
| BEVOEGD GEZAG           |
| INSPECTIE               |
| PLATTEGROND             |
| GSF                     |



## INHOUD

WAAR STAAN WIJ VOOR  
ONDERWIJSAANBOD  
ONDERWIJSTIJD  
BEGELEIDING  
WAT MOET U DOEN ALS...  
TOETSING EN BEOORDELING  
HUISREGELS  
ACTIVITEITEN  
BELANGRIJKE DATA  
VERZUIMBELEID  
KOSTEN  
KOSTEN PER LEERJAAR  
OUDERS  
INSPRAAK  
AANMELDEN  
SCHORSING E.D.  
VEILIGHEID  
REGELINGEN/STATUTEN  
**RESULTATEN**  
CONTACTPERSONEN  
BEVOEGD GEZAG  
INSPECTIE  
PLATTEGROND  
GSF

## VSV (VROEGTIJDIG SCHOOL VERLATEN)

| BRINNUMMER | INSTELLINGSNAAM    | NORMCATEGORIE      | JAARTAL   | DEELNEMERS | VSV | VSV%  |
|------------|--------------------|--------------------|-----------|------------|-----|-------|
| 24.TG      | Vechtstede College | Onderbouwlij 1-2   | 2023-2024 | 515        | 0   | 0 %   |
| 24.TG      | Vechtstede College | Vmbo bovenbouw     | 2023-2024 | 127        | 1   | 0,8 % |
| 24.TG      | Vechtstede College | Havo/Vwo bovenbouw | 2023-2024 | 791        | 2   | 0,3 % |

### OPLEIDINGSSCHOOL

Onze school werkt nauw samen met de Educatieve Faculteit van de Hogeschool van Amsterdam (EFA), het Instituut voor Lerarenopleiding van de Universiteit van Amsterdam (ILO) en de lerarenopleiding van de Hogeschool Utrecht. Als opleidingsschool bieden wij plaats aan geselecteerde studenten die praktijkervaring willen opdoen onder begeleiding van ervaren docenten.

Door deze samenwerking houden we een nauwe binding met onderwijsontwikkelingen en vernieuwingen. We ontwikkelen voor die studenten opleidingsmodules op het gebied van didactiek, organisatie en docentenbegeleiding die ook voor onszelf van nut zijn. In 2010 verwierf het Vechtstede College officieel het keurmerk Opleidingsschool.

## INHOUD

- WAAR STAAN WIJ VOOR
- ONDERWIJSAANBOD
- ONDERWIJSTIJD
- BEGELEIDING
- WAT MOET U DOEN ALS...
- TOETSING EN BEOORDELING
- HUISREGELS
- ACTIVITEITEN
- BELANGRIJKE DATA
- VERZUIMBELEID
- KOSTEN
- KOSTEN PER LEERJAAR
- OUDERS
- INSPRAAK
- AANMELDEN
- SCHORSING E.D.
- VEILIGHEID
- REGELINGEN/STATUTEN
- RESULTATEN**
- CONTACTPERSONEN
- BEVOEGD GEZAG
- INSPECTIE
- PLATTEGROND
- GSF

# CONTACTPERSONEN

## AFDELINGSLEIDERS

Mw. R. Spoelder, 1e leerjaar

Dhr. R. Francken, 2e leerjaar

Mw. K. Snoek-Vrolijk, 3, 4 en 5 havo  
(tm december 2025 mevr. N. van Wolferen)

Mw. P. Borsboom, 3 en 4 mavo

Mw. M.A. Klein-Joosse, 3, 4, 5, 6 vwo

0294 80 52 66

0294 80 52 65

0294 80 52 50

0294 80 52 64

0294 80 52 62

## LEERJAARCOÖRDINATOREN

Dhr. T. Kramer, 3 havo

Dhr. R. Gerritsma, 3 en 4 vwo

0294-80 52 85

0294-80 52 91

## COÖRDINATOREN TVWO

Mw. F. Kelder, coördinator tvwo

Dhr. J. Lemmens, coördinator tvwo

0294 80 52 67

0294 80 52 67

## INHOUD

WAAR STAAN WIJ VOOR

ONDERWIJSAANBOD

ONDERWIJSTIJD

BEGELEIDING

WAT MOET U DOEN ALS...

TOETSING EN BEOORDELING

HUISREGELS

ACTIVITEITEN

BELANGRIJKE DATA

VERZUIMBELEID

KOSTEN

KOSTEN PER LEERJAAR

OUDERS

INSPRAAK

AANMELDEN

SCHORSING E.D.

VEILIGHEID

REGELINGEN/STATUTEN

RESULTATEN

**CONTACTPERSONEN**

BEVOEGD GEZAG

INSPECTIE

PLATTEGROND

GSF

## DECANEN

Mw. C. Benlahsen, mavo  
Mw. C. Winter, havo  
Mw. M. Uitterhoeve, vwo

---

## MEDEZEGGENSCHAPSRAAD

Dhr. M. Schukking, voorzitter  
Mw. N. Slokker, secretaris

---

## LEERMIDDELENCOÖRDINATOREN

Dhr. P. Haak  
Dhr. D. de Jong

---

## ONDERSTEUNINGSTEAM

Mw. M. Kuijk, ondersteuningscoördinator  
Mw. E. Schlingmann, ondersteuningscoördinator

0294 80 52 74  
0294 80 52 73  
0294 80 52 73

0294 80 52 50  
0294 80 52 50

[vsc-boeken@gsf.nl](mailto:vsc-boeken@gsf.nl)

0294 80 52 78  
0294 80 52 78

## INHOUD

WAAR STAAN WIJ VOOR  
ONDERWIJSAANBOD  
ONDERWIJSTIJD  
BEGELEIDING  
WAT MOET U DOEN ALS...  
TOETSING EN BEOORDELING  
HUISREGELS  
ACTIVITEITEN  
BELANGRIJKE DATA  
VERZUIMBELEID  
KOSTEN  
KOSTEN PER LEERJAAR  
OUDERS  
INSPRAAK  
AANMELDEN  
SCHORSING E.D.  
VEILIGHEID  
REGELINGEN/STATUTEN  
RESULTATEN  
**CONTACTPERSONEN**  
BEVOEGD GEZAG  
INSPECTIE  
PLATTEGROND  
GSF

## ANTI-PESTCOÖRDINATOREN

Mw. R. Spoelder, 1e leerjaar  
Dhr. R. Francken, 2e leerjaar  
Mw. K. Snoek-Vrolijk, 3, 4 en 5 havo  
Mw. P. Borsboom, 3 en 4 mavo  
Mw. M.A. Klein-Joosse, 3, 4, 5, 6 vwo

## LEERLINGBEGELEIDERS

Mw. M. Miltenburg  
Mw. A. van Wijnen  
Mw. R. Comello  
Dhr. S. Gooijer

## VERTROUWENSPERSONEN

Mw. Chin-Sie-Jen en dhr. F. Kegel (leerlingen)  
Mw. N. Binksma (medewerkers)

[vsc-vertrouwenspersoon-leerlingen@gsf.nl](mailto:vsc-vertrouwenspersoon-leerlingen@gsf.nl)  
[vsc-vertrouwenspersoon-personeel@gsf.nl](mailto:vsc-vertrouwenspersoon-personeel@gsf.nl)

## SCHOOLARTS

Ouder- en Kindteam Amsterdam, locatie Weesp en Driemond

(020) 555 5961

## EXTERNE VERTROUWENSPERSOON

Lilian Vermeulen of Arnoud Kok

070-2600032 of  
06-8136936

Geen gehoor? U kunt ook een afspraak maken via ons Service Bureau:  
U wordt dan zo spoedig mogelijk teruggebeld.

0294 80 52 50

## INHOUD

WAAR STAAN WIJ VOOR  
ONDERWIJSAANBOD  
ONDERWIJSTIJD  
BEGELEIDING  
WAT MOET U DOEN ALS...  
TOETSING EN BEOORDELING  
HUISREGELS  
ACTIVITEITEN  
BELANGRIJKE DATA  
VERZUIMBELEID  
KOSTEN  
KOSTEN PER LEERJAAR  
OUDERS  
INSPRAAK  
AANMELDEN  
SCHORSING E.D.  
VEILIGHEID  
REGELINGEN/STATUTEN  
RESULTATEN  
**CONTACTPERSONEN**  
BEVOEGD GEZAG  
INSPECTIE  
PLATTEGROND  
GSF

# BEVOEGD GEZAG

## COLLEGE VAN BESTUUR EN RAAD VAN TOEZICHT

Het College van Bestuur (CvB) is eindverantwoordelijk voor de gang van zaken. Het treedt op als bevoegd gezag en bestuurt de stichting en de scholen die onder de stichting vallen.

Ieder van de rectoren en directeuren van de scholen legt verantwoording af aan het College van Bestuur. Het CvB bestaat uit mw. A.M.E. Kil (lid) en dhr. C.M.A. Stolwijk (lid).

De Raad van Toezicht van de Gooise Scholen Federatie bestaat uit:

- › Dhr. drs. P.H.J. Vrancken, voorzitter
- › Dhr. drs. I.E. Da Costa
- › Mw. drs. J. Rutten
- › Dhr. drs. J. Brewster,
- › Mw. E.J.C. Bongers MBA

## INHOUD

|                         |
|-------------------------|
| WAAR STAAN WIJ VOOR     |
| ONDERWIJSAANBOD         |
| ONDERWIJSTIJD           |
| BEGELEIDING             |
| WAT MOET U DOEN ALS...  |
| TOETSING EN BEOORDELING |
| HUISREGELS              |
| ACTIVITEITEN            |
| BELANGRIJKE DATA        |
| VERZUIMBELEID           |
| KOSTEN                  |
| KOSTEN PER LEERJAAR     |
| OUDERS                  |
| INSPRAAK                |
| AANMELDEN               |
| SCHORSING E.D.          |
| VEILIGHEID              |
| REGELINGEN/STATUTEN     |
| RESULTATEN              |
| CONTACTPERSONEN         |
| <b>BEVOEGD GEZAG</b>    |
| INSPECTIE               |
| PLATTEGROND             |
| GFSF                    |

# INSPECTIE

## INSPECTIE

Onze onderwijsinspecteur is mevr. T. Arentsen. Heeft u vragen voor de Inspectie van het Onderwijs, dan kunt u bellen naar Informatie Rijksoverheid via 1400 (bereikbaar op werkdagen tussen 8.00 en 20.00 uur). Ook kunt u mailen via het contactformulier op [www.onderwijsinspectie.nl](http://www.onderwijsinspectie.nl) (onder 'contact').



## VERTROUWENSINSPECTEUR

Bij de Inspectie van het Onderwijs werkt een klein team van vertrouwensinspecteurs. Ouders, leerlingen, docenten, directies en besturen kunnen de vertrouwensinspecteur benaderen wanneer zich in of rond de school problemen voordoen op het gebied van:

- seksuele intimidatie en seksueel misbruik
- lichamelijk geweld
- grove pesterijen
- extremisme en radicalisering

De vertrouwensinspecteur is tijdens kantooruren bereikbaar op 0900 1113111 (lokaal tarief).

## INHOUD

|                         |
|-------------------------|
| WAAR STAAN WIJ VOOR     |
| ONDERWIJSAANBOD         |
| ONDERWIJSTIJD           |
| BEGELEIDING             |
| WAT MOET U DOEN ALS...  |
| TOETSING EN BEOORDELING |
| HUISREGELS              |
| ACTIVITEITEN            |
| BELANGRIJKE DATA        |
| VERZUIMBELEID           |
| KOSTEN                  |
| KOSTEN PER LEERJAAR     |
| OULDERS                 |
| INSPRAAK                |
| AANMELDEN               |
| SCHORSING E.D.          |
| VEILIGHEID              |
| REGELINGEN/STATUTEN     |
| RESULTATEN              |
| CONTACTPERSONEN         |
| BEVOEGD GEZAG           |
| <b>INSPECTIE</b>        |
| PLATTEGROND             |
| GSF                     |

# PLATTEGROND



## INHOUD

- WAAR STAAN WIJ VOOR
- ONDERWIJSAANBOD
- ONDERWIJSTIJD
- BEGELEIDING
- WAT MOET U DOEN ALS...
- TOETSING EN BEOORDELING
- HUISREGELS
- ACTIVITEITEN
- BELANGRIJKE DATA
- VERZUIMBELEID
- KOSTEN
- KOSTEN PER LEERJAAR
- OUDERS
- INSPRAAK
- AANMELDEN
- SCHORSING E.D.
- VEILIGHEID
- REGELINGEN/STATUTEN
- RESULTATEN
- CONTACTPERSONEN
- BEVOEGD GEZAG
- INSPECTIE
- PLATTEGROND**
- GSF

# GOOISE SCHOLEN FEDERATIE

De Gooise Scholen Federatie bestaat uit acht scholen en een internationale schakelklas voor voortgezet onderwijs in de Gooi en Vechtstreek. Acht scholen, ieder met een eigen gezicht maar allemaal werkend vanuit de gezamenlijke GSF-waarden.

Wij werken iedere dag weer aan het best mogelijke onderwijs voor alle aan ons toevertrouwde leerlingen en leren daarbij ook van en met elkaar. We beloven onze leerlingen dat zij binnen onze scholen iedere leerloopbaan kunnen volgen en dat wij hen daarbij zien, begeleiden en optimaal voorbereiden op hun toekomst. Dat is wat ons drijft, iedere dag weer. We werken daarbij vanuit en aan onze verbetercultuur met als motto: "Samen elke dag een beetje beter". Daarbij zien wij ouders als educatieve partners.

Verspreid over vijf gemeenten hebben onze scholen gezamenlijk alle opleidingstypen in huis. De Gooise Scholen Federatie fungeert als een netwerkorganisatie. Alle collega's werken met elkaar aan de realisatie van de doelstelling: het best mogelijke onderwijs bieden aan alle leerlingen die aan de GSF zijn toevertrouwd.

KIEN (het Kennis Inspiratie Expertise Netwerk van de GSF) ondersteunt, faciliteert en begeleidt de scholen in hun gezamenlijke ontwikkeling en is gehuisvest in Laren.

Zie voor meer informatie over de Gooise Scholen Federatie [www.gsf.nl](http://www.gsf.nl).



GOOISE SCHOLEN  
FEDERATIE

## INHOUD

- WAAR STAAN WIJ VOOR
- ONDERWIJSAANBOD
- ONDERWIJSTIJD
- BEGELEIDING
- WAT MOET U DOEN ALS...
- TOETSING EN BEOORDELING
- HUISREGELS
- ACTIVITEITEN
- BELANGRIJKE DATA
- VERZUIMBELEID
- KOSTEN
- KOSTEN PER LEERJAAR
- OUDERS
- INSPRAAK
- AANMELDEN
- SCHORSING E.D.
- VEILIGHEID
- REGELINGEN/STATUTEN
- RESULTATEN
- CONTACTPERSONEN
- BEVOEGD GEZAG
- INSPECTIE
- PLATTEGROND
- GSF

## VECHTSTEDE COLLEGE

tweetalig vwo · vwo · havo · mavo  
Amstellandlaan 1a  
1382 CD Weesp - t 0294 80 52 50  
info-vsc@gsf.nl - www.vechtstedecollege.nl

## GOOISE SCHOLEN FEDERATIE

t 035 692 67 00 - f 035 692 67 11  
info@gsf.nl - www.gsf.nl

## DE FONTEIN

mavo, pre lyceum directeur: mevrouw B. Mol  
Aagje Dekenlaan 2  
1403 HH Bussum - 035-692 76 76  
info-df@gsf.nl - www.defonteinbussum.nl

## GOOIS LYCEUM

havo, vwo (atheneum, gymnasium) rector:  
mevrouw H. Neppelenbroek Vossiuslaan 2a  
1401 RT Bussum - 035-800 32 50  
info-gl@gsf.nl - www.gooislyceum.nl

## HUIZERMAAT

mavo, havo, vwo (atheneum, gymnasium)  
rector: mevrouw T.A. de Ruijter Monnickskamp  
7  
1273 JP Huizen - 035-528 70 21  
info-hzm@gsf.nl - www.huizermaat.nl

## COLLEGE DE BRINK

bbl, kbl, mavo (gl, tl) directeur: de heer R.  
Karman Kerklaan 6 - Postbus 171  
1250 AD Laren - 035-800 99 00  
info-cdb@gsf.nl - www.collegedebrink.nl

## ISK HET GOOI

internationale schakelklas directeur: de heer R.  
Karman Eemnesserweg 15B - Postbus 171 1250  
AD Laren - 035-800 9940  
isk-info@gsf.nl - www.iskhetgooi.nl

## CASPARUS COLLEGE

bbl, kbl, GSF junior mavo, gl directeur:  
mevrouw M.Sumter Talmastraat 40  
1381 NE Weesp - 0294-80 52 00  
info-cc@gsf.nl - www.casparuscollege.nl

## INHOUD

WAAR STAAN WIJ VOOR  
ONDERWIJSAANBOD  
ONDERWIJSTIJD  
BEGELEIDING  
WAT MOET U DOEN ALS...  
TOETSING EN BEOORDELING  
HUISREGELS  
ACTIVITEITEN  
BELANGRIJKE DATA  
VERZUIMBELEID  
KOSTEN  
KOSTEN PER LEERJAAR  
OUDERS  
INSPRAAK  
AANMELDEN  
SCHORSING E.D.  
VEILIGHEID  
REGELINGEN/STATUTEN  
RESULTATEN  
CONTACTPERSONEN  
BEVOEGD GEZAG  
INSPECTIE  
PLATTEGROND

GSF

### **VECHTSTEDE COLLEGE**

mavo, havo, vwo, tvwo  
rector: de heer M.C. van Dijk  
Amstellandlaan 1a - Postbus 211 1380 AE  
Weesp - 0294-80 52 50  
info-vsc@gsf.nl - www.vechtstedecollege.nl

### **GOOISE PRAKTIJSCHOOL**

praktijkonderwijs  
directeur: de heer L.I. Bremekamp  
Laapersboog 5  
1213 VC Hilversum - 035-626 40 40  
info-gps@gsf.nl - www.gooisepraktijkschool.nl

### **A. ROLAND HOLST COLLEGE**

mavo, havo, vwo  
rector: de heer P. Kromdijk  
Jonkerweg 31 - Postbus 555  
1200 AN Hilversum - 035-790 08 00  
info-arhc@gsf.nl - www.rolandholst.nl

### **LEDEN RAAD VAN TOEZICHT GSF**

De Raad van Toezicht van de stichting  
Gooise Scholen Federatie bestaat uit de  
volgende personen:  
Dhr. drs. P.H.J. Vrancken (voorzitter)  
Dhr. drs. I.E. Da Costa  
Mw. drs. J. Rutten  
Dhr. drs. J. Brewster  
Mw. E.J.C. Bongers MBA

### **COLLEGE VAN BESTUUR GSF**

mevrouw A.M.E. Kil-Albersen (lid)  
de heer C.M.A. Stolwijk (lid)

### **KIEN - GSF**

Postbus 171 - 1250 AD LAREN  
Kerklaan 6a - 1251 JT Laren - 035-692 67 00  
info@gsf.nl - www.gsf.nl

## **INHOUD**

WAAR STAAN WIJ VOOR  
ONDERWIJSAANBOD  
ONDERWIJSTIJD  
BEGELEIDING  
WAT MOET U DOEN ALS...  
TOETSING EN BEOORDELING  
HUISREGELS  
ACTIVITEITEN  
BELANGRIJKE DATA  
VERZUIMBELEID  
KOSTEN  
KOSTEN PER LEERJAAR  
OUDERS  
INSPRAAK  
AANMELDEN  
SCHORSING E.D.  
VEILIGHEID  
REGELINGEN/STATUTEN  
RESULTATEN  
CONTACTPERSONEN  
BEVOEGD GEZAG  
INSPECTIE  
PLATTEGROND

**GSF**



**VECHTSTEDE COLLEGE**

MAVO / HAVO / VWO / TVWO

# VECHTSTEDE COLLEGE

## SCHOOLGIDS 2025/2026

Deze schoolgids is een uitgave van de Gooise Scholen Federatie

**Redactie:** Marcel van Dijk, Bregje Cobussen en Marlies Revet - **Ontwerp en fotografie:** Giraffes4Zebras, Nunspeet